











A photograph of a wooden seesaw on a sandy playground. The seesaw has a wooden beam with a silver metal ring handle at each end. In the center, there is a bright orange plastic seat with a textured surface. The seesaw is mounted on a black metal base with circular perforations. The ground is a mix of sand and green grass with some fallen leaves.

SOZIALVEREIN

B37

Jahresdatenteil **2015**

INHALT

 B37 gesamt	Seite 2
 PSWB	Seite 19
 ALOA	Seite 27
 SCHU	Seite 33
 NOWA	Seite 39
 OBST	Seite 46
 MOWO	Seite 50
 TAGO	Seite 57
 PSD	Seite 61
 ABS	Seite 65
Impressum	Seite 73

Abschnitt 1

B37 gesamt

Bethlehemstraße 37
4020 Linz/Donau

Tel.: (0732) 77 67 67-800
Fax: (0732) 77 67 67-808

E-Mail: sozialverein@b37.at

Gesamtnächtigungen
2015: 135.746

Sozialverein B37
Gesamtverein



Geschäftsführung



Ernst Achleitner
Geschäftsführung



Christian Gaiseder
stv. Geschäftsführung
Koordination
Sozialbereich



Sandra Borth
Kostenrechnung



Klaus Eder
Zentrale Abklärung



Margit Enzenhofer
Sekretariat



Doris Haider
Sekretariat



Sandra Halmdienst
Sekretariat



Siegrid Haslberger
Fundraising



Christoph Malina
BMS



Ulrich Mehringer
Buchhaltung



Albert Modera
Stabstelle GF



Hannes Richler
Koordination
Verwaltung



Alfred Schirz
Arbeitseinteilung



Martina Adams



Erich Buchberger



**Deyanira Dominquez
Collado**



Jaroslav Hlavaty



Marica Ilkic



Hermine Lechner



Günter Mayrhofer



Luca Orsulic



Christian Pichler



Ronald Radinger



Stefan Schmidt



Julian Stoiber



Luca Svalina



Zarema Tsadaeva



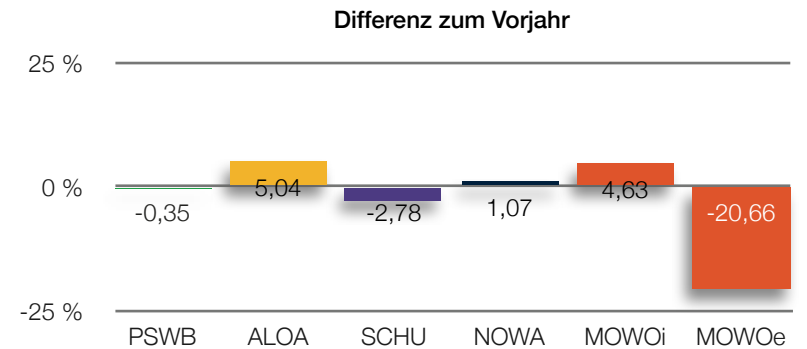
Terezina Zaka



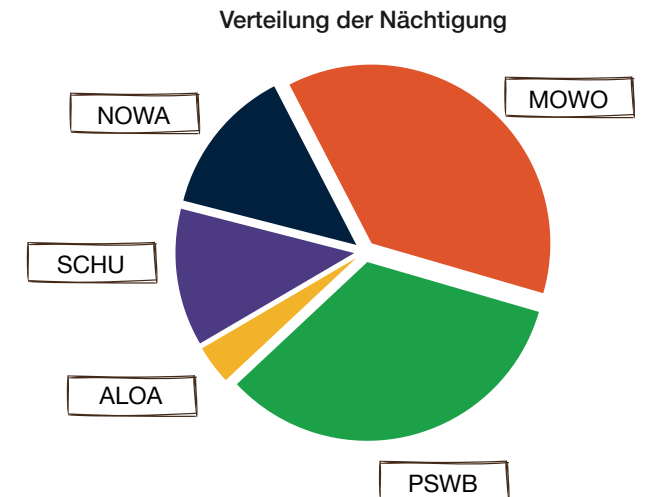
Samila Zeckanovic

Nächtigungen je Einrichtung und Monat

Das Psychosoziale Wohnheim PSWB verzeichnet mit 0,35 Prozentpunkten einen minimalen Rückgang bei den Nächtigungen bezogen auf das Vorjahr und beim Wohnheim SCHU beträgt der Rückgang 2,78 Prozentpunkte. Einen massiven Rückgang verzeichnet MOWOextern mit 20,66 Prozentpunkten; dies erklärt sich unter anderem durch die Übergabe einer Wohneinrichtung an einen anderen Träger. Die weiteren Vereinseinrichtungen weisen Zunahmen bei den Nächtigungszahlen zwischen 1,07 und 5,04 Prozentpunkten auf.



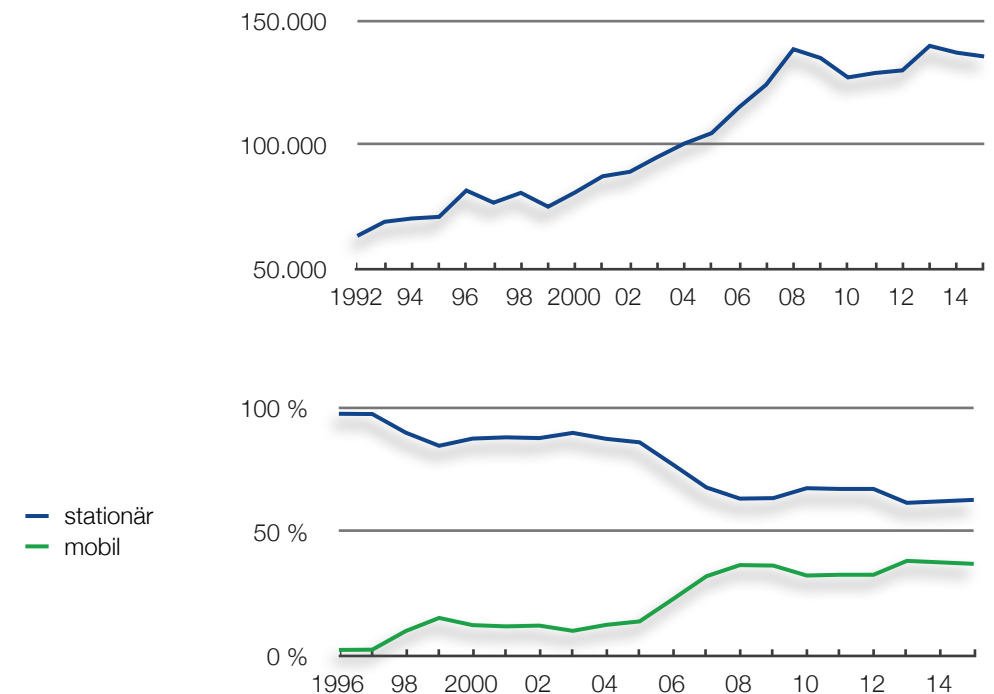
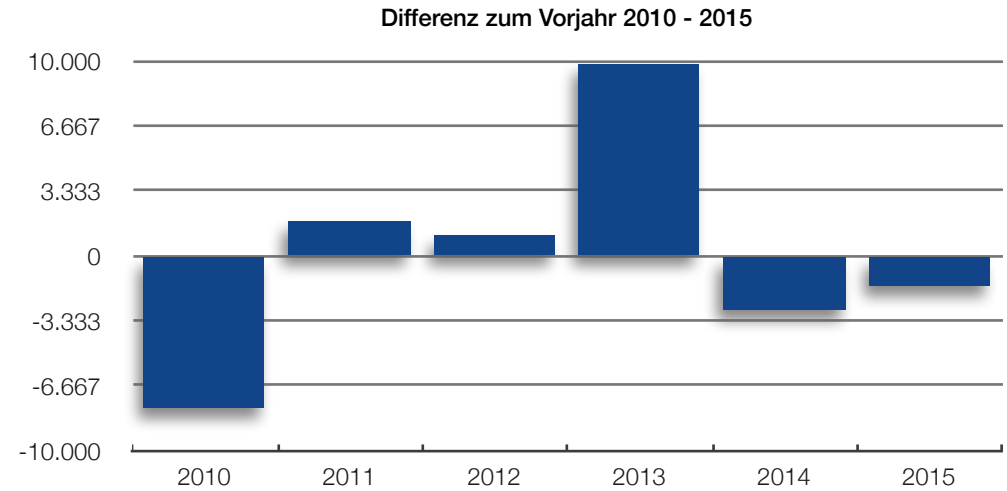
	PSWB	ALOA	SCHU	NOWA	MOWO	
					intern	extern
Jänner	123	13	48	48	102	31
Februar	125	14	51	53	108	31
März	124	15	47	51	408	32
April	125	12	48	51	112	27
Mai	122	14	43	49	111	30
Juni	127	13	46	46	114	31
Juli	125	12	43	45	106	35
August	123	12	40	36	111	35
September	125	13	44	45	105	34
Oktober	127	14	47	49	101	34
November	124	15	50	55	92	36
Dezember	125	15	48	55	93	37
Nächtigungen 2015	45.508	4.811	16.870	18.189	38.322	12.046
Differenz zum Vorjahr	-0,35 %	5,04 %	-2,78 %	1,07 %	4,63 %	-20,66 %
Verteilung der Nächtigungen	33,52 %	3,54 %	12,43 %	13,40 %	28,23 %	8,87 %
durchschnittliche Belegung	124,70	13,20	46,20	49,80	105,00	33,00
durchschnittliche Auslastung	101,29 %	90,00 %	92,50 %	82,35 %	144,72 %	65,50 %



Nächtigungen im Gesamtverein 1992 - 2015

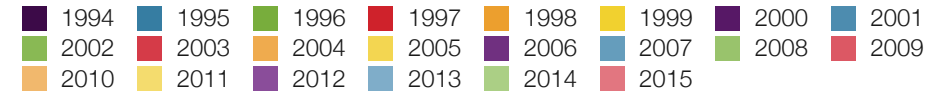
Auch für das Jahr 2015 verzeichnet der Sozialverein B37 einen leichten Nächtigungsrückgang um 1.515 Nächtigungen bezogen auf das Vorjahr. Dieser Rückgang betrifft in geringem Ausmass den stationären (-76 Nächtigungen) und in einem höheren Ausmass den mobilen Bereich (1.439). Unbeachtet des - in Summe minimalen - Rückganges bewegt sich die Zahl der Nächtigungen auf einem weiterhin sehr hohen Niveau.

Jahr	Nächtigungen	Differenz	stationär	mobil
1992	63.400	-	-	-
1993	69.088	5.688	-	-
1994	70.426	1.338	-	-
1995	71.073	647	-	-
1996	81.707	10.634	79.738	1.969
1997	76.794	-4.913	74.850	1.944
1998	80.767	3.973	72.657	8.110
1999	75.169	-5.598	63.666	11.503
2000	81.002	5.833	70.940	10.062
2001	87.440	6.438	77.027	10.413
2002	89.236	1.796	78.383	10.853
2003	95.127	5.891	85.560	9.567
2004	100.636	5.509	88.037	12.599
2005	104.822	4.186	90.276	14.546
2006	115.193	10.371	88.785	26.408
2007	124.350	9.157	84.408	39.942
2008	138.655	14.305	87.876	50.779
2009	135.102	-3.553	85.948	49.154
2010	127.290	-7.812	86.002	41.288
2011	129.077	1.787	86.886	42.191
2012	130.135	1.058	87.622	42.513
2013	140.009	9.874	86.332	53.677
2014	137.261	-2.748	85.454	51.807
2015	135.746	-1.515	85.378	50.368

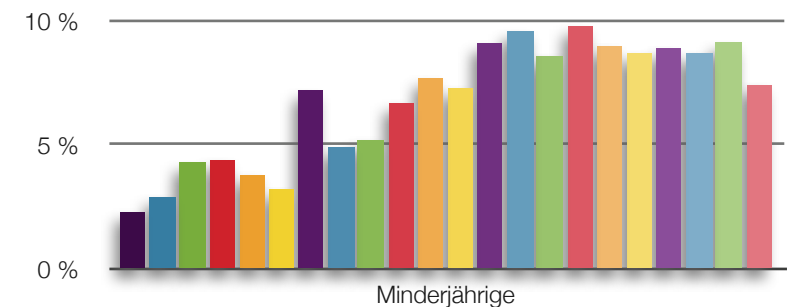
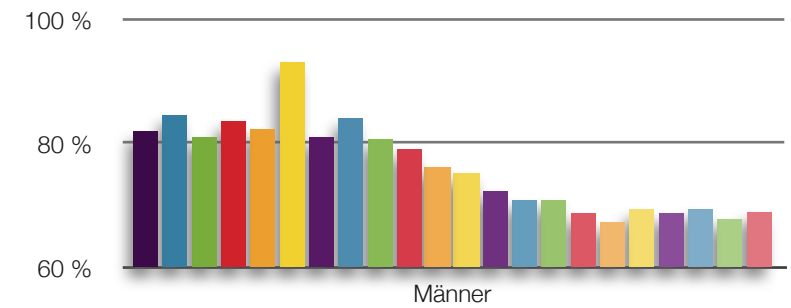
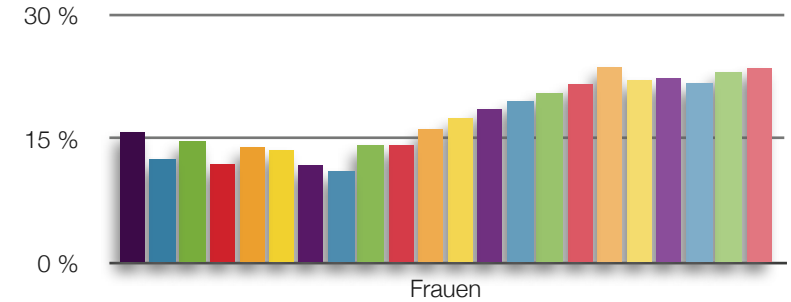


Gesamtklientel nach Geschlecht 1994 - 2015

Die Geschlechtsverteilung bleibt, wie in den vorangehenden Jahren, relativ stabil. Der weibliche Anteil verzeichnet wiederum eine leichte Zunahme um 0,56 Prozentpunkte, und liegt nunmehr bei 23,61 Prozent. Ebenfalls leicht gestiegen ist der männliche Anteil um 1,14 Prozentpunkte auf 68,96 Prozent.

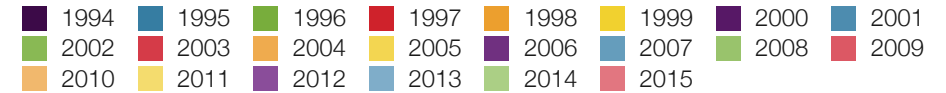


	Frauen		Männer		Minderjährige		Gesamt
	absolut	relativ	absolut	relativ	absolut	relativ	
1994	91	15,80 %	472	81,94 %	13	2,26 %	576
1995	66	12,55 %	445	84,60 %	15	2,85 %	526
1996	99	14,69 %	546	81,01 %	29	4,30 %	674
1997	87	12,02 %	605	83,56 %	32	4,42 %	724
1998	88	13,97 %	518	82,22 %	24	3,81 %	630
1999	81	13,71 %	491	83,01 %	19	3,21 %	591
2000	93	11,77 %	640	81,01 %	57	7,22 %	790
2001	97	11,10 %	734	83,98 %	43	4,92 %	874
2002	133	14,21 %	754	80,56 %	49	5,24 %	936
2003	137	14,32 %	756	79,00 %	64	6,69 %	957
2004	137	16,17 %	645	76,15 %	65	7,67 %	847
2005	129	17,48 %	555	75,20 %	54	7,32 %	738
2006	134	18,56 %	522	72,30 %	66	9,14 %	722
2007	158	19,63 %	570	70,81 %	77	9,57 %	805
2008	167	20,56 %	574	70,78 %	70	8,63 %	811
2009	177	21,59 %	563	68,66 %	80	9,76 %	820
2010	188	23,70 %	534	67,30 %	71	9,00 %	793
2011	173	22,10 %	543	69,30 %	68	8,70 %	784
2012	171	22,30 %	527	68,80 %	68	8,90 %	766
2013	178	21,80 %	566	69,45 %	71	8,70 %	815
2014	207	23,05 %	609	67,82 %	82	9,13 %	898
2015	213	23,61 %	622	68,96 %	67	7,43 %	902

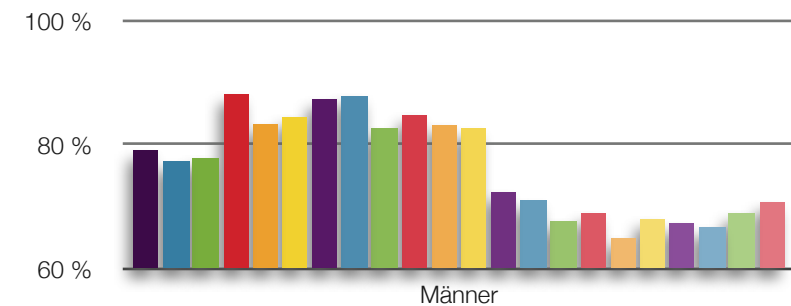
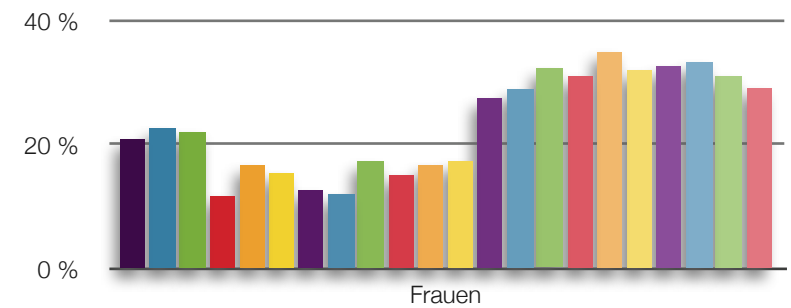
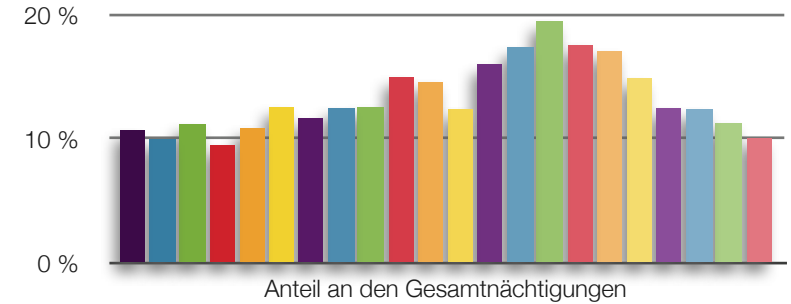


Junge Erwachsene (18 - 29 Jahre) von 1994 - 2015

Die Gruppe der Jungen Erwachsenen, diese sind zwischen 18 und 29 Jahre alt, machen 11,31 Prozent der Gesamtnächtigungen des Jahres 2014 aus. Bezogen auf das Vorjahr bedeutet dieser Wert einen Rückgang von 1,06 Prozentpunkten.



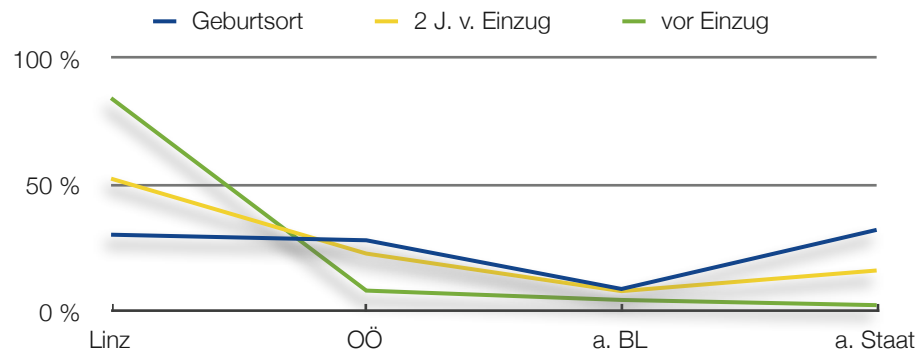
	Personen gesamt	Aufenthalte	Frauen		Männer		Nächtigungen	Anteil a. d. Gesamtnächti- gungen
			absolut	relativ	absolut	relativ		
1994	115	175	24	20,87 %	91	79,13 %	7.507	10,66 %
1995	97	142	22	22,68 %	75	77,32 %	7.106	10,00 %
1996	140	247	31	22,14 %	109	77,86 %	8.900	11,16 %
1997	186	279	22	11,83 %	164	88,17 %	7.120	9,51 %
1998	138	218	23	16,67 %	115	83,33 %	7.927	10,91 %
1999	142	320	22	15,49 %	120	84,51 %	7.993	12,55 %
2000	236	417	30	12,71 %	206	87,29 %	8.326	11,74 %
2001	298	482	36	12,08 %	262	87,92 %	9.598	12,46 %
2002	299	572	52	17,39 %	247	82,61 %	10.073	12,58 %
2003	315	598	48	15,24 %	267	84,76 %	12.817	14,98 %
2004	250	491	42	16,80 %	208	83,20 %	13.026	14,58 %
2005	178	375	31	17,42 %	147	82,58 %	11.761	12,43 %
2006	163	330	45	27,61 %	118	72,39 %	16.321	15,95 %
2007	186	400	54	29,03 %	132	70,97 %	21.675	17,43 %
2008	201	483	65	32,34 %	136	67,66 %	27.040	19,50 %
2009	193	384	60	31,09 %	133	68,91 %	23.832	17,64 %
2010	203	409	71	34,98 %	132	65,02 %	21.744	17,08 %
2011	178	437	57	32,02 %	121	67,98 %	19.238	14,90 %
2012	165	320	54	32,70 %	111	67,30 %	16.205	12,45 %
2013	150	275	50	33,30 %	100	66,70 %	17.329	12,37 %
2014	174	427	54	31,03 %	120	68,97 %	15.527	11,31 %
2015	178	423	52	29,21 %	126	70,79 %	13.714	10,10 %



Regionale Herkunft

92,7 Prozent der Vereinsklientel lebt unmittelbar vor Beginn des Betreuungsverhältnisses mit dem Sozialverein B37 in Linz bzw. Oberösterreich. Zwei Jahre vor Betreuungsbeginn trifft dies auf 75,53 Prozent und bezogen auf den Geburtsort immerhin auf 58,66 Prozent der zukünftigen Klientel zu.

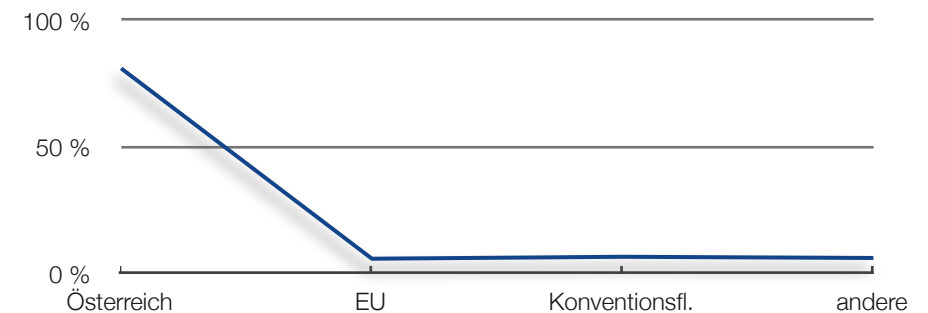
	Geburtsort	2 J. v. Einzug	vor Einzug
Linz	429 (30,43 %)	741 (52,55 %)	1.189 (84,33 %)
OÖ	398 (28,23 %)	324 (22,98 %)	118 (8,37 %)
anderes Bundesland	127 (9,01 %)	115 (8,16 %)	66 (4,68 %)
anderer Staat	456 (32,34 %)	230 (16,31 %)	37 (2,62 %)
unbekannt	0 (0 %)	0 (0 %)	0 (0 %)



Nächtigungen nach Nationalität

Das Gros der Vereinsklientel verfügt über die Österreichische Staatsbürgerschaft, um exakt zu sein 81,07 Prozent. 5,96 Prozent kommt aus einem EU-Land, 6,72 Prozent sind Konventionsflüchtlinge und 6,25 Prozent stammen aus einem Land außerhalb der EU.

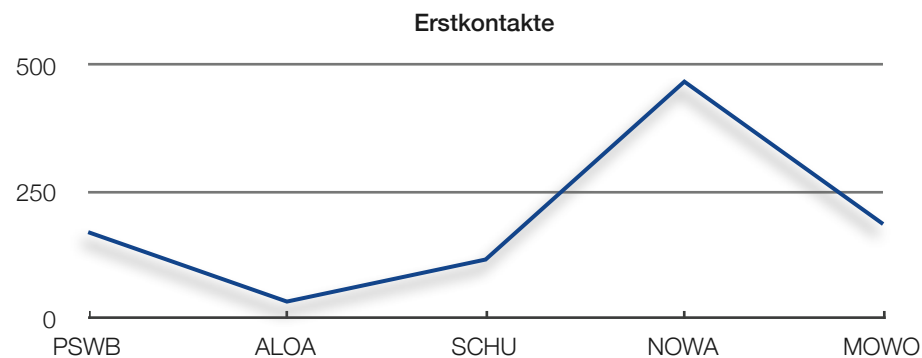
	absolut	relativ
Österreich	110.048	81,07 %
EU	8.091	5,96 %
Konventionsflüchtlinge	9.123	6,72 %
andere	8.478	6,25 %
staatenlos	5	0,00 %



Personen/ Aufenthalt je Einrichtung

902 Personen bedeuten im Jahr 2015 vereinsweit 1.774 Aufenthalte. Im Wohnheim PSWB ergeben durch für 171 Personen 176 Aufenthalte, im Übergangwohnheim ALOA durch 34 Personen 36 Aufenthalte, im Übergangwohnheim SCHU durch 117 Personen 118 Aufenthalte, in der Notschlafstelle NOWA durch 468 Personen 1.231 Aufenthalte und in der Mobilen Wohnbetreuung MOWO durch 187 Personen 213 Aufenthalte.

	Personen	Aufenthalte
PSWB	171 (42 w, 129 m)	176 (42 w, 134 m)
ALOA	34 (7 w, 27 m)	36 (7 w, 29 m)
SCHU	117 (35 w, 44 m, 38 mj)	118 (35 w, 45 m, 38 mj)
NOWA	468 (90 w, 372 m, 6 mj)	1.231 (238 w, 987 m, 6 mj)
MOWO	187 (54 w, 109 m, 24 mj)	213 (62 w, 114 m, 37 mj)
B37	902 (213 w, 622 m, 67 mj)	1.774 (385 w, 1.316 m, 73 mj)

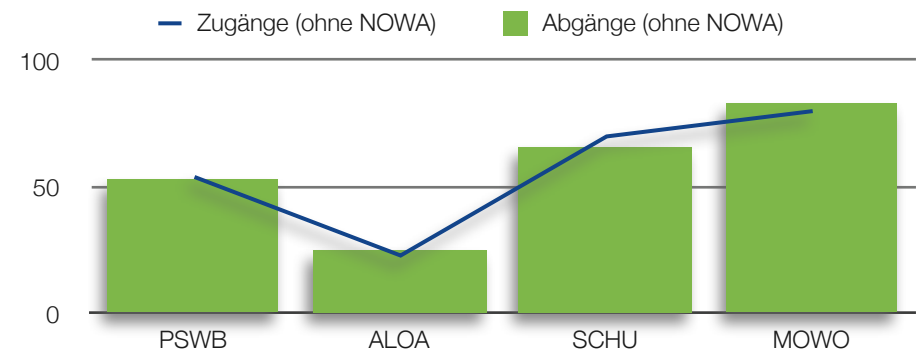


Zu- und Abgänge nach Einrichtung

Im Jahr 2015 verlassen 1.405 Personen den Verein, dem gegenüber treten 1.410 Personen in eine Betreuungsverhältnis ein.

Für das Wohnheim PSWB ergeben sich 54 Zu- und 53 Abgänge, ALOA verzeichnet 23 Zu- und 25 Abgänge, das Übergangwohnheim SCHU weist bei 70 Zugängen und 66 Abgänge auf, die Notschlafstelle NOWA hat 1.183 Zu- und 1.178 Abgänge und die Wohnbetreuung MOWO 80 Zu- und 83 Abgänge.

	Zugänge	Abgänge
PSWB	54 (11 w, 43 m)	53 (12 w, 41 m)
ALOA	23 (5 w, 18 m)	25 (4 w, 21 m)
SCHU	70 (20 w, 29 m, 21 mj)	66 (21 w, 26 m, 19 mj)
NOWA	1.183 (229 w, 948 m, 6 mj)	1.178 (228 w, 944 m, 6 mj)
MOWO	80 (24 w, 39 m, 17 mj)	83 (24 w, 37 m, 22 mj)
B37	1.410 (289 w, 1.077 m, 44 mj)	1.405 (289 w, 1.069 m, 47 mj)



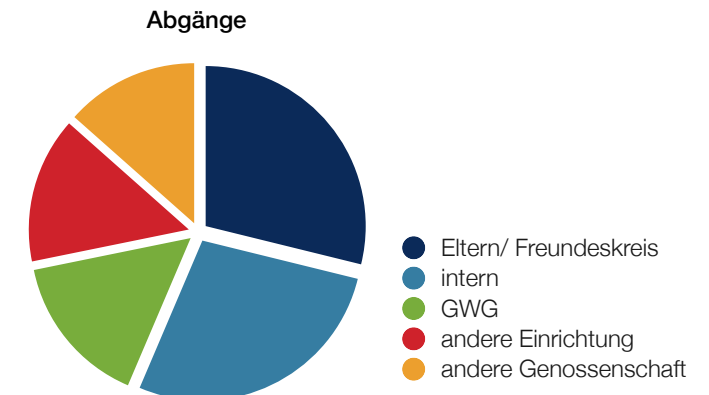
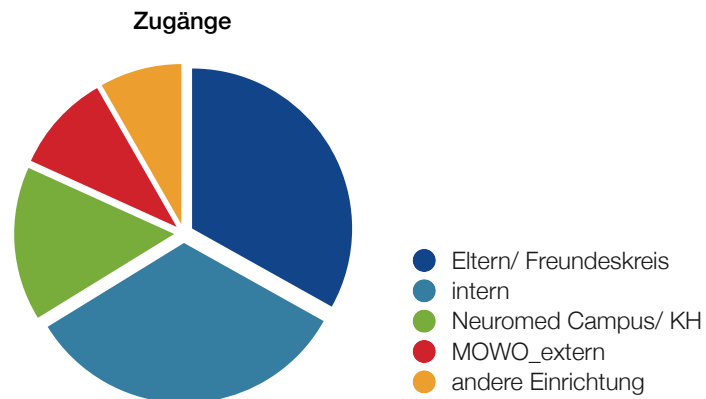
Aufgliederung der Zu- und Abgänge (ohne NOWA)

Ein wesentlicher Ausgangspunkt für die Zugänge (30,62 Prozent) und als Zielpunkt für die Abgänge (21,95 Prozent) fungieren die Eltern bzw. der Freundeskreis. Sowohl seitens der Zugänge (30,62 Prozent), als auch der Abgänge (20,98) ist 2015 ein vereinsinterner Wechsel ganz vorne in den Tabellen zu finden. Zugänge kommen 2015 weiters aus der Kepler Universitätsklinikum Neuromed Campus bzw. einer anderen Krankenanstalt (14,83 Prozent), von MOWOextern (9,57 Prozent) und aus anderen externen Einrichtungen (7,66 Prozent).

Die weiteren Abgänge verteilen sich u. a. auf GWG-Wohnungen (11,71 Prozent), andere externe Einrichtungen (11,22 Prozent), Wohnungen anderer Genossenschaften (10,24 Prozent), Privatwohnungen (8,78 Prozent) und MOWOextern (6,83 Prozent). Die weiteren Ziele sind in erheblich geringerem Ausmaß gesteuert.

	Zugänge	
	absolut	relativ
Eltern/ Freundeskreis	64	30,62 %
intern	64	30,62 %
Neuromed Campus/ KH	31	14,83 %
MOWOextern	20	9,57 %
andere Einrichtung	16	7,66 %
delogiert aus Privatwohnung	4	1,91 %
delogiert durch GWG	3	1,44 %
andere Genossenschaft	2	0,96 %
delogiert durch andere Genossenschaft	2	0,96 %
Haft	2	0,96 %
Pension/ Gasthof	1	0,48 %
unstet/ unbekannt	18	-

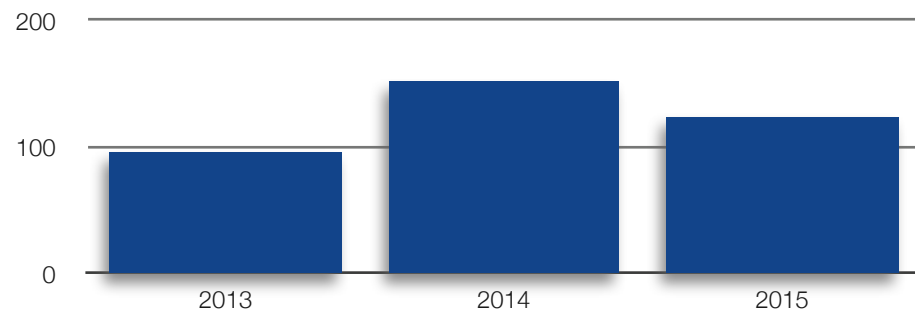
	Abgänge	
	absolut	relativ
Eltern/ Freundeskreis	45	21,95 %
intern	43	20,98 %
GWG	24	11,71 %
andere Einrichtung	23	11,22 %
andere Genossenschaft	21	10,24 %
Privatwohnung	18	8,78 %
MOWOextern	14	6,83 %
Haft	5	2,44 %
Neuromed Campus/ KH	4	1,95 %
verstorben	4	1,95 %
Wohnplattform	4	1,95 %
unstet/ unbekannt	22	-



Weitervermittlung in stabile Wohnformen

Im Jahr 2015 können 124 erfolgreiche Weitervermittlungen in eine stabile Wohnform vermeldet werden. Dies sind um 28 Weitervermittlung weniger als im Jahr 2014.

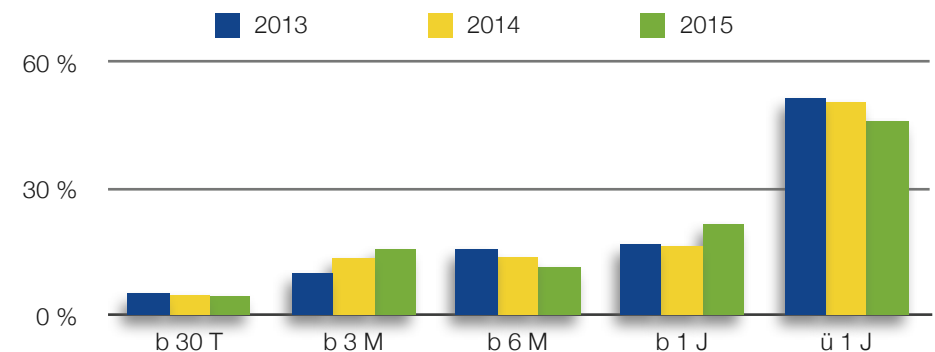
2013	96
2014	152
2015	124



Verweildauer 2013 - 2015 (ohne NOWA)

Einen weiteren leichten Rückgang um 0,35 Prozentpunkte verzeichnen die Aufenthalte bis 30 Tage; diese machen nunmehr lediglich 4,6 Prozent aus. 15,84 Prozent verweilen bis zu drei und 11,6 Prozent bis zu sechs Monate in einer Vereinseinrichtung. 21,73 Prozent halten sich bis zu einem Jahr in einer Vereinseinrichtung auf. In Summe decken diese Zeiträume 53,78 Prozent ab, heißt, 46,22 Prozent der Klientel lebt länger als ein Jahr in einer Einrichtung des Vereins.

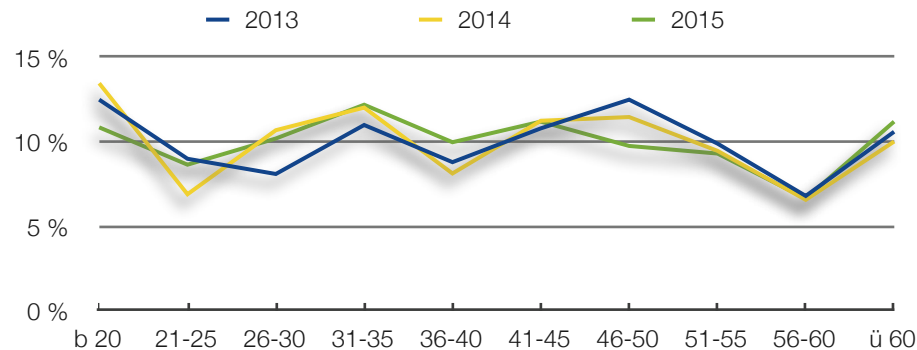
	2013	2014	2015	kumuliert	absolut
bis 30 Tage	5,29 %	4,95 %	4,60 %	-	25
bis 3 Monate	10,21 %	13,78 %	15,84 %	20,44 %	86
bis 6 Monate	15,88 %	13,96 %	11,60 %	32,04 %	63
bis 1 Jahr	17,01 %	16,61 %	21,73 %	53,78 %	118
über 1 Jahr	51,61 %	50,71 %	46,22 %	100,00 %	251



Vergleich der Altersstrukturen 2013 - 2015

29,71 Prozent der im Jahr 2015 vom Sozialverein B37 betreuten Menschen sind 30 Jahre und jünger. Rund 43,14 Prozent sind zwischen 31 und 50 Jahre, 15,96 Prozent sind zwischen 51 und 60 Jahre und älter als 60 Jahre sind 11,2 Prozent.

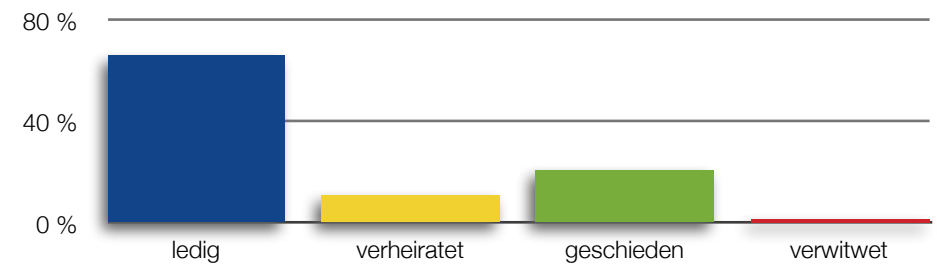
	2013	2014	2015	kumuliert	absolut
bis 20	12,52 %	13,47 %	10,86 %	-	98
21 bis 25	8,96 %	6,90 %	8,65 %	19,51 %	78
26 bis 30	8,10 %	10,69 %	10,20 %	29,71 %	92
31 bis 35	11,04 %	12,03 %	12,20 %	41,91 %	110
36 bis 40	8,83 %	8,13 %	9,98 %	51,88 %	90
41 bis 45	10,80 %	11,25 %	11,20 %	63,08 %	101
46 bis 50	12,52 %	11,47 %	9,76 %	72,84 %	88
51 bis 55	9,94 %	9,47 %	9,31 %	82,15 %	84
56 bis 60	6,75 %	6,57 %	6,65 %	88,80 %	60
über 60	10,55 %	10,02 %	11,20 %	100,00 %	101



Familienstand

66,29 Prozent der in einem Betreuungsverhältnis mit dem Sozialverein stehenden Menschen sind ledig. 20,94 Prozent sind geschieden und 10,97 Prozent sind verheiratet. Verwitwet ist 1,79 Prozent.

	absolut	relativ
ledig	592	66,29 %
verheiratet	98	10,97 %
geschieden	187	20,94 %
verwitwet	16	1,79 %

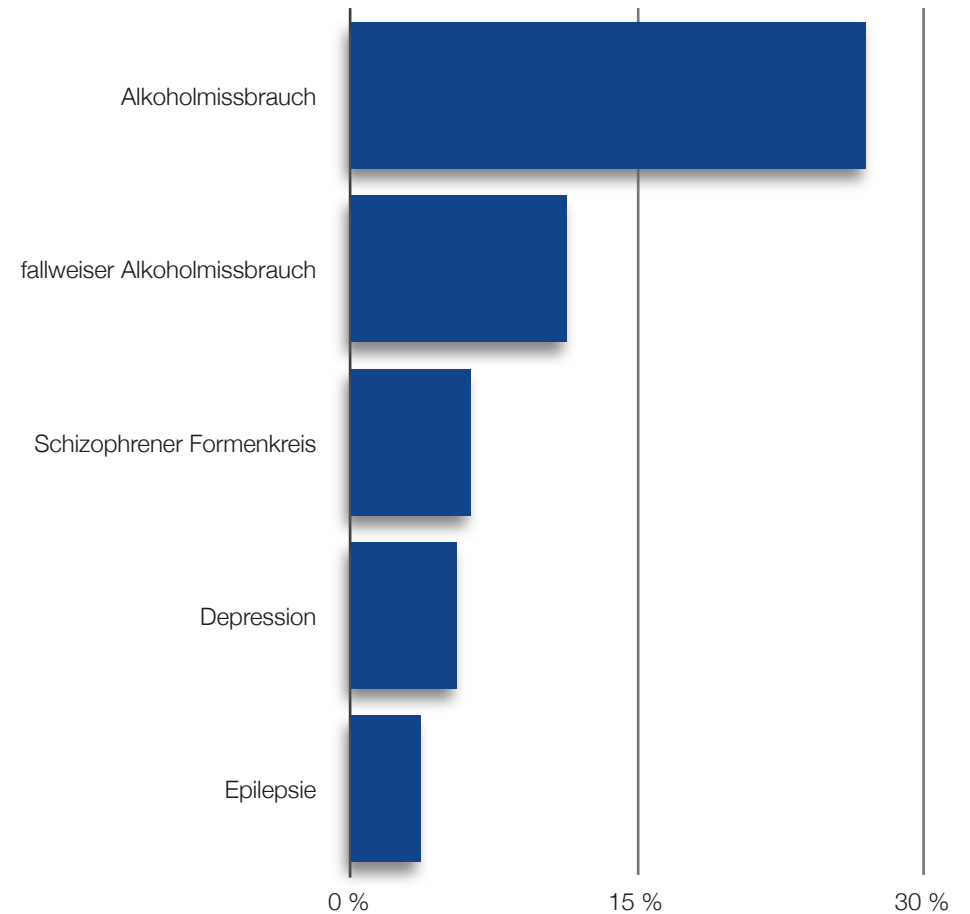


Diagnosen

Einzeldiagnosen sind, falls eine Diagnose gestellt wird, weniger häufig, meist handelt es sich um Doppel- oder Mehrfachdiagnosen; dieser Gesichtspunkt ist bei dieser Tabelle zu bedenken.

Die häufigste Diagnose lautet mit 27 Prozent auf Alkoholmissbrauch. Gefolgt wird diese Diagnose vom fallweisen Alkoholmissbrauch mit 11,36 Prozent. 6,33 Prozent beziehen sich auf eine Diagnose des Schizophrenen Formenkreises und 5,59 Prozent der Diagnosen lauten auf Depression. Alle weiteren Diagnosen werden in einem geringen Ausmaß gestellt und finden sich in der Tabelle angeführt.

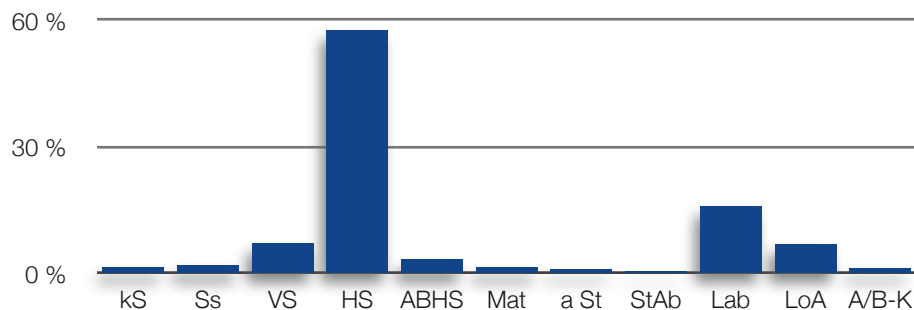
	absolut	relativ
Alkoholmissbrauch	145	27,00 %
fallweiser Alkoholmissbrauch	61	11,36 %
Schizophrener Formenkreis	34	6,33 %
Depression	30	5,59 %
Epilepsie	20	3,72 %
organisches Psychosyndrom	12	2,23 %
Demenz	14	2,61 %
Diabetes	15	2,79 %
Minderbegabung	11	2,05 %
Medikamentensucht	9	1,68 %
Politoxikomanie	8	1,49 %
Borderline	6	1,12 %
sonstige Erkrankungen	138	25,70 %
sonstige Abhängigkeiten	32	5,96 %



Schul-, Aus- und Weiterbildung

1,71 Prozent der Vereinsbewohnerinnen bzw. -bewohner sind ohne jegliche Schulbildung. 2,19 besuchten eine Sonderschule, 7,33 Prozent alleinig die Volksschule und 57,66 Prozent darüber hinaus auch die Hauptschule. 3,43 Prozent absolvierten eine AHS oder BHS, die Matura legten 1,71 Prozent erfolgreich ab und 1,05 Prozent verfügen über einen Studienabschluss. Weiters können 15,98 Prozent auf eine erfolgreich abgeschlossene Lehre verweisen.

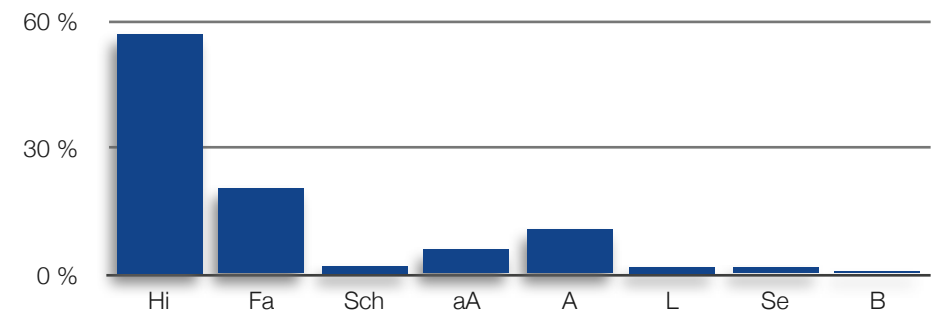
	absolut	relativ
keine Schule	18	1,71 %
Sonderschule	23	2,19 %
VS	77	7,33 %
VS + HS	606	57,66 %
AHS/BHS	36	3,43 %
Matura	18	1,71 %
abgeschlossenes Studium	11	1,05 %
Studien-Abbruch	6	0,57 %
Lehrabschluss	168	15,98 %
Lehre ohne Abschluss	74	7,04 %
AMS-/BFI-Kurs	14	1,33 %



Höchste berufliche Position

56,99 Prozent der vom Sozialverein B37 betreuten Menschen gehen einer Hilfsarbeit, 20,43 Prozent einer Facharbeit und 5,91 einer angelernten Arbeit nach. Die Schule besuchen bzw. ein Studium absolvieren 2,02 Prozent. Angestellt sind 10,62 Prozent und 1,61 Prozent sind selbstständig. Eine Lehre absolvieren 1,75 Prozent und das Beamtentum ist für 0,67 Prozent die momentane berufliche Position.

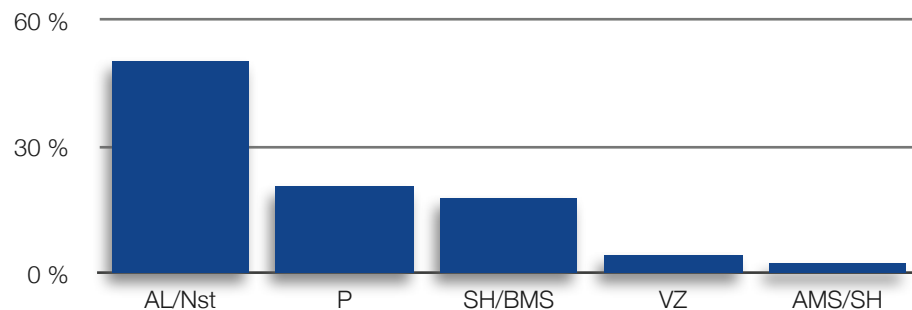
	absolut	relativ
Hilfsarbeit	424	56,99 %
Facharbeit	152	20,43 %
Schule/Studium	15	2,02 %
angelernte Arbeit	44	5,91 %
Angestellt	79	10,62 %
Lehre	13	1,75 %
Selbstständig	12	1,61 %
Beamtet	5	0,67 %



Einkommensquellen (ohne NOWA)

Für 50,43 Prozent der Einkommensbezieherinnen und -bezieher bedeutet das Arbeitslosengeld bzw. die Notstandshilfe ihre Einkommensquelle. 20,72 Prozent beziehen eine Pension und 18 Prozent die Bedarfsorientierte Mindestsicherung. Alle weiteren Einkommensquellen sind von geringer Häufigkeit und finden sich in der Tabelle angeführt.

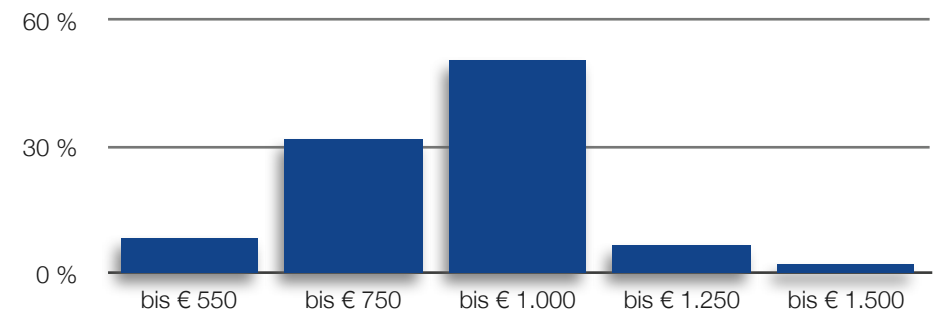
	absolut	relativ
Arbeitslosengeld/ Notstandshilfe	409	50,43 %
Pension	168	20,72 %
Bedarfsorientierte Mindestsicherung (BMS)	146	18,00 %
Vollzeitarbeit	37	4,56 %
AMS-Bezug + SH-Aufzahlung	21	2,59 %
Teilzeitarbeit	12	1,48 %
AMS-Kurs	7	0,86 %
Sozialhilfe-Arbeit	1	0,12 %
sonstige	10	1,23 %
unbekannt/ohne	91	-



Einkommenshöhe (ohne NOWA)

Für 8,46 Prozent der Personen mit einem Einkommen (inklusive Transferleistungen) stellen 550 Euro die Höchstgrenze ihres Einkommens dar. 31,89 Prozent verfügen über ein Einkommen bis zu 750 Euro im Monat. Für 50,54 Prozent liegt die Einkommenshöhe bei maximal 1.000 Euro im Monat. Bis 1.250 Euro Einkommen pro Monat haben 6,72 Prozent, ein darüber liegendes Einkommen - bis 1.500 Euro - trifft bei 2,39 Prozent zu. Ohne aktuellen Bezug sind immerhin 99 Personen.

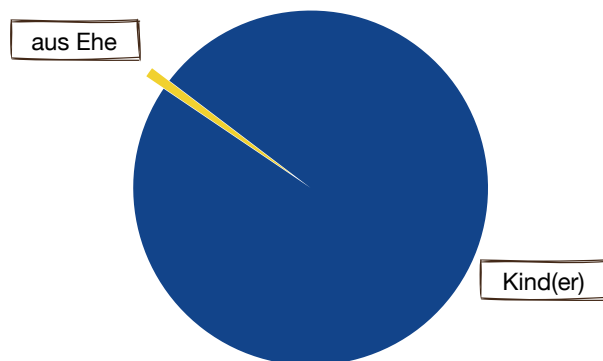
	absolut	relativ	kumuliert
bis Euro 550,-	39	8,46 %	-
bis Euro 750,-	147	31,89 %	40,35 %
bis Euro 1.000,-	233	50,54 %	90,89 %
bis Euro 1.250,-	31	6,72 %	97,61 %
bis Euro 1.500,-	11	2,39 %	100,00 %
ohne aktuellen Bezug	99	-	-
Höhe unbekannt	342	-	-



Sorgepflichten

Besteht eine Sorgepflicht, so bezieht sich diese beinahe ausschließlich - zu 99,12 Prozent - auf ein Kind bzw. auf Kinder. Gegenüber einer ehemalige Partnerin bzw. einem ehemaliger Partner besteht für 0,88 Prozent der Sorgepflichtigen eine Sorgepflicht.

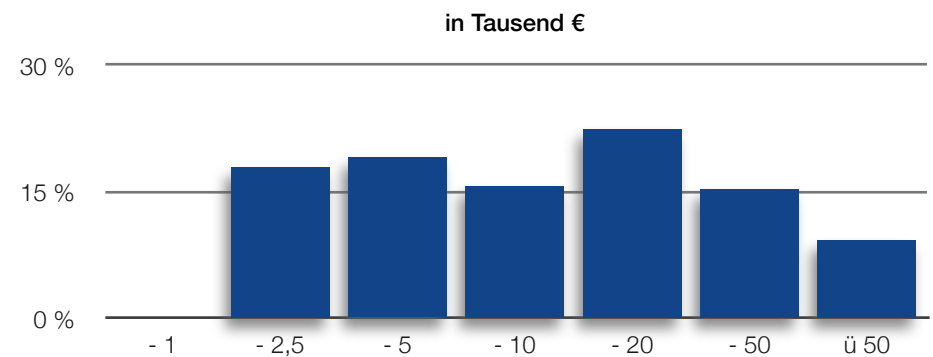
	absolut	relativ
Kind(er)	224	99,12 %
aus Ehe	2	0,88 %



Schuldenhöhe

Bis 5.000 Euro Schulden haben 37,08 Prozent, bis 10.000 Euro haben 15,73 Prozent, bis 20.000 Euro haben 22,47 Prozent, bis 50.000 Euro haben 15,36 Prozent und über diesem Betrag liegende Schulden haben 9,36 Prozent. Von weiteren 309 Personen ist wohl bekannt, dass sie Schulden haben, die Schuldenhöhe liegt jedoch im Verborgenen.

	absolut	relativ	kumuliert
bis Euro 1.000,-	0	0,00 %	-
bis Euro 2.500,-	48	17,98 %	17,98 %
bis Euro 5.000,-	51	19,10 %	37,08 %
bis Euro 10.000,-	42	15,73 %	52,81 %
bis Euro 20.000,-	60	22,47 %	75,28 %
bis Euro 50.000,-	41	15,36 %	90,64 %
über Euro 50.000,-	25	9,36 %	100,00 %
Höhe unbekannt	309	-	-

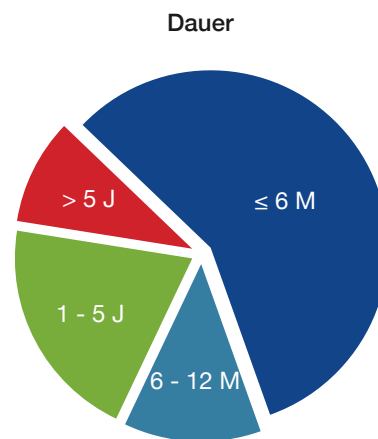
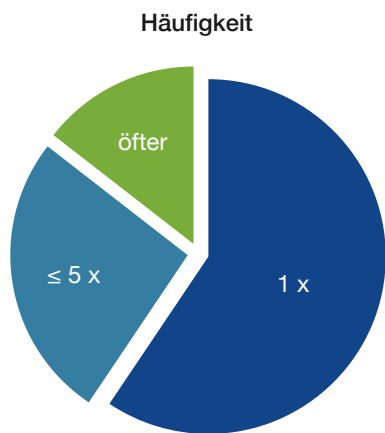


Haftstrafen und -dauer

59,42 Prozent jener Personen, von denen bekannt ist, dass sie zu einer Haftstrafe verurteilt waren, befanden sich einmal in Haft, 26,09 Prozent waren bis zu 5-mal inhaftiert und 14,19 Prozent saßen öfter ein.

Für 57,39 Prozent lag die Haftdauer bei bis zu 6 Monaten, für 12,5 Prozent lag sie zwischen 6 und 12 Monaten, für 20,45 Prozent bewegte sie sich zwischen ein und fünf Jahren und für 9,66 Prozent bei mehr als fünf Jahren.

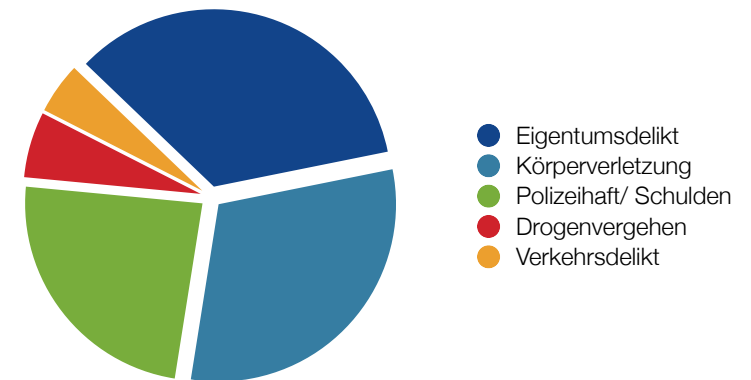
	absolut	relativ
einmal in Haft	123	59,42 %
bis 5-mal	54	26,09 %
öfter	30	14,49 %
bis 6 Monate	101	57,39 %
6 bis 12 Monate	22	12,50 %
1 bis 5 Jahre	36	20,45 %
über 5 Jahre	17	9,66 %



Delikte

Die „großen Drei“ der Delikte sind der Eigentumsdelikt mit 30,41 Prozent, Körperverletzung mit 26,90 Prozent und Polizeihaft aufgrund von Schulden mit 21,05 Prozent. Alle weiteren Delikte weisen geringe Prozentsätze auf.

	absolut	relativ
Eigentumsdelikt	52	30,41 %
Körperverletzung	46	26,90 %
Polizeihaft/ Schulden	36	21,05 %
Drogenvergehen	9	5,26 %
Verkehrsdelikt	7	4,09 %
Sexualdelikt	2	1,17 %
Mord/ Totschlag	2	1,17 %
sonstige Delikte	17	9,94 %
unbekannt	28	-



Abschnitt 2

PSWB

Bethlehemstraße 37
4020 Linz/Donau

Tel.: (0732) 77 67 67-200

Fax: (0732) 77 67 67-202

E-Mail: pswb@b37.at

Personen: **171**

Nächtigungen: **45.508**

PSWB
Psychosoziales Wohnheim

Einrichtungsinformation

Projekttyp: Übergangswohn Einrichtung nach §17 Oö. ChG für volljährige Frauen und Männer.

Zielgruppe: Volljährige Frauen und Männer, die wohnungslos sind, psychiatrische Diagnosen (auch Mehrfachdiagnosen) haben und/oder psychosoziale Auffälligkeiten zeigen. Die Aufnahme in diese Einrichtung und die Inanspruchnahme ihrer Leistungen begründet sich über die jeweils gültigen Richtlinien der Bedarfsorientierten Mindestsicherung (BMS) bzw. des Fremdenrechts. Alten-/Pflege-/Krankenwohngruppe für alte, pflegebedürftige und kranke BewohnerInnen unserer Einrichtungen (unbefristet, bzw. für die Dauer ihrer Krankheit).

Kapazität: 124 Personen (davon 1 Krankbett); Aufenthalt individuell befristet.

Ziele: Niederschwellige Angebote an sozialtherapeutischen und rehabilitativen Maßnahmen, Basisversorgung, Wohnformen, welche geringe soziale Kompetenz erfordern, Motivationsarbeit, Beratung und Betreuung.

Gründungsjahr: 1988

Überblick 2015

Klientel: 171 Personen, das sind 42 Frauen und 129 Männer
Wohnepisoden gesamt: 176 Wohnepisoden bzw. Aufenthalte
Nächtigungen gesamt: 45.508 Nächtigungen
Zugänge: 54 Personen, das sind 11 Frauen und 43 Männer
Abgänge: 53 Personen, das sind 12 Frauen und 41 Männer

Beschäftigte



Thomas Wögrath
Einrichtungsleitung



Angelika Frixeder
stv. Einrichtungsleitung



Marianne Affenzeller



Ronald Cero



Franz Fend



Manfred Fuchs



**Lieselotte
Glashüttner-Günther**



Susanne Greunz
Pflegedienstleitung



Angelika Heidinger

Beschäftigte



Angela Hoffmann



Anita Holzer



Andreas Jungwirth



Gabrijela Jurisic



Marlene König



René Mayer-Exner



Christian Michalek



Lulitta Michalek



Franz Mistlbacher



Sabine Peterseil



Andrea Piereder



Barbara
Reisenberger



Judith Reisenberger



Christian Runschke



Daniel Steiner



Ghaniya Sadiq



Monika
Schmolmüller



Ankica Schwab

Beschäftigte



Julia Tomani



Johann Geringer
Peer



Helene Beingrübli
FSJ



Yvonne Graiger
FSJ

Konsiliarärzte



Dr. Johannes
Baumgartner

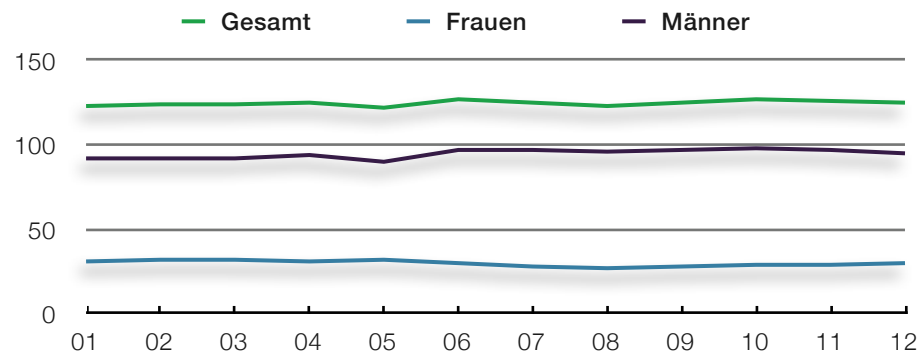


OA Dr. Thomas
Zaunmüller

Klientel per Monatsbeginn

Jeweils mit Monatsbeginn leben zwischen 122 (Mai) und 127 Menschen (Juni und Oktober) im PSWB. Auch im Jahr 2015 wird die mit 123 Betten vorgegebene Kapazität immer wieder überschritten, eine Überauslastung erreicht.

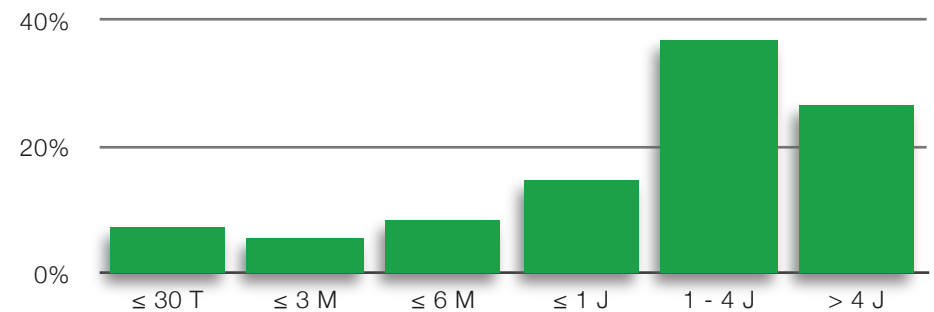
	Gesamt	Frauen		Männer	
		absolut	relativ	absolut	relativ
Jänner	123	31	25,20 %	92	74,80 %
Februar	124	32	25,81 %	92	74,19 %
März	124	32	25,81 %	92	74,19 %
April	125	31	24,80 %	94	75,20 %
Mai	122	32	26,23 %	90	73,77 %
Juni	127	30	23,62 %	97	76,38 %
Juli	125	28	22,40 %	97	77,60 %
August	123	27	21,95 %	96	78,05 %
September	125	28	22,40 %	97	77,60 %
Oktober	127	29	22,83 %	98	77,17 %
November	126	29	23,02 %	97	76,98 %
Dezember	125	30	24,00 %	95	76,00 %



Aufenthaltsdauer

Die Aufenthaltsdauer verlagert sich hin zu langen Aufenthaltsperioden - der Ausrichtung des Hauses als Dauerwohnheim wohl entsprechend. Wird die Auslastung in Verbindung zu der Aufenthaltsdauer gesetzt, und die Altersstruktur (diese finden Sie auf der folgenden Seite) mit berücksichtigt, lässt sich für die nahe Zukunft wohl einen kaum abzudeckenden Bedarfsüberhang prognostizieren - 63,63 Prozent leben inzwischen länger als ein Jahr im Wohnheim, davon 26,7 Prozent bereits länger als vier Jahre.

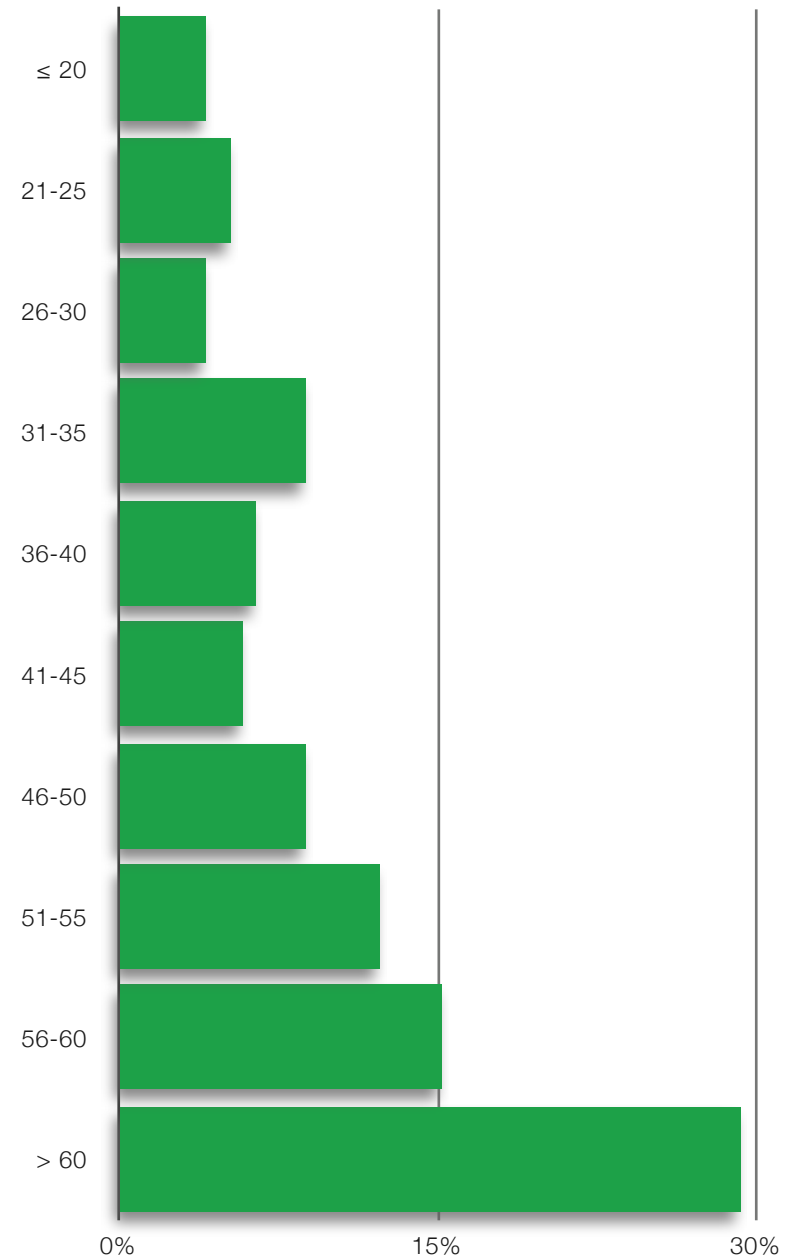
	absolut	relativ
bis 30 Tage	13	7,39 %
bis 3 Monate	10	5,68 %
bis 6 Monate	15	8,52 %
bis 1 Jahr	26	14,77 %
1 bis 4 Jahre	65	36,93 %
über 4 Jahre	47	26,70 %



Altersstruktur

13,45 Prozent der Bewohnerinnen und Bewohner sind bis zu 30 Jahre alt, 29,82 Prozent sind zwischen 31 und 50 Jahre, zwischen 51 und 60 Jahre sind 27,48 Prozent und älter als 60 Jahre 29,24 Prozent.

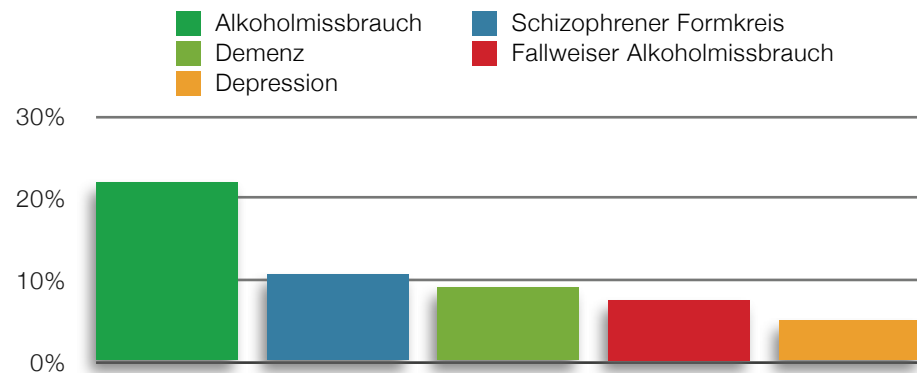
	absolut	relativ	kumuliert
bis 20 Jahre	7	4,09 %	-
21 bis 25 Jahre	9	5,26 %	9,36 %
26 bis 30 Jahre	7	4,09 %	13,45 %
31 bis 35 Jahre	15	8,77 %	22,22 %
36 bis 40 Jahre	11	6,43 %	28,65 %
41 bis 45 Jahre	10	5,85 %	34,50 %
46 bis 50 Jahre	15	8,77 %	43,27 %
51 bis 55 Jahre	21	12,28 %	55,56 %
56 bis 60 Jahre	26	15,20 %	70,76 %
über 60 Jahre	50	29,24 %	100,00 %



Problemlagen

Alkoholmissbrauch stellt bei den im Wohnheim lebenden Menschen die am häufigsten auftretende Problemlage dar (21,88 Prozent). Eine Diagnose des Schizophrenen Formenkreises wird bei 10,63 Prozent gestellt. Demenz, fallweiser Alkoholmissbrauch und Depression stellen weitere häufigere Problemlagen dar. Zu bedenken ist, dass im Regelfall eine Person mehrere Problemlagen auf sich vereint.

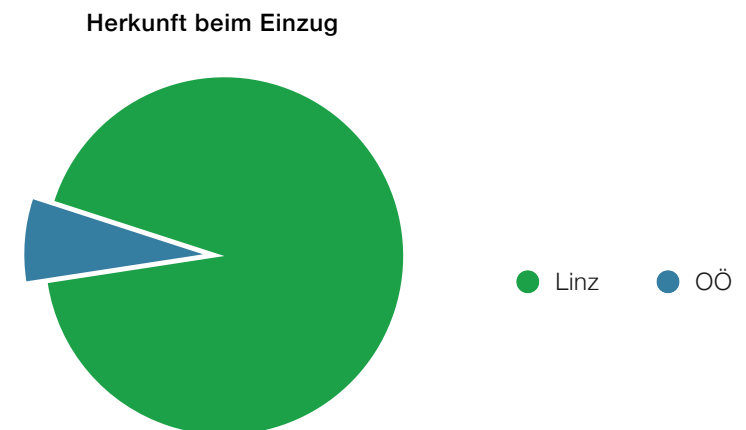
	absolut	relativ
Alkoholmissbrauch	70	21,88 %
Schizophrener Formkreis	34	10,63 %
Demenz	29	9,06 %
fallweiser Alkoholmissbrauch	24	7,50 %
Depression	16	5,00 %
Epilepsie	10	3,13 %
Diabetes	9	2,81 %
Medikamentensucht	5	1,56 %
Politoxikomanie	5	1,56 %
Minderbegabung	3	0,94 %
organisches Psychosyndrom	3	0,94 %
Borderline	2	0,63 %
sonst. Erkrankungen	91	28,44 %
sonst. Abhängigkeiten	19	5,94 %



Regionale Herkunft beim Einzug

Unmittelbar vor dem Einzug leben 92,59 Prozent der nunmehrigen Bewohnerinnen und Bewohner des Sozialvereins in Linz und 7,41 Prozent in einem anderen Ort in Oberösterreich.

	absolut	relativ
Linz	50	92,59 %
Oberösterreich	4	7,41 %
anderes Bundesland	0	0,00 %
anderer Staat	0	0,00 %
unbekannt	0	0,00 %



Aufgliederung der Zu- und Abgänge

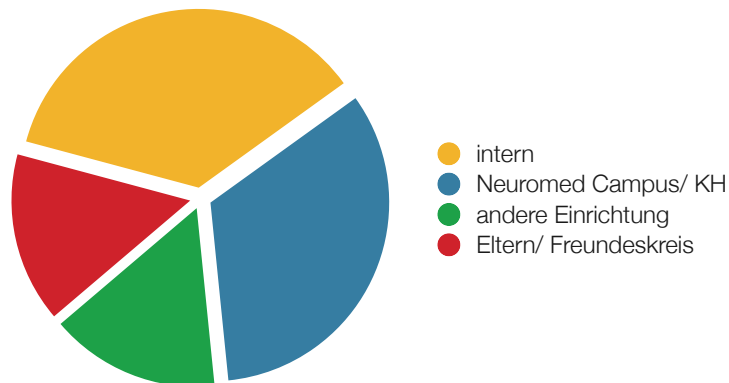
Die Zugänge gliedern sich zumeist in interne Wechsel (29,17 Prozent) und im Zuzug aus dem Kepler Universitätsklinikum Neuromed Campus bzw. einem Krankenhaus mit 27,08 Prozent. Etwas häufiger noch wechseln Menschen aus einer anderen externen Einrichtung bzw. aus einem Wohnverhältnis mit Eltern oder im Freundeskreis mit je 12,5 Prozent.

Aus dem Wohnheim abwandernde Menschen wechseln in eine andere externe Einrichtung (26,67 Prozent), in ein Wohnverhältnis mit den Eltern bzw. in den Freundeskreis (26,67 Prozent) oder intern in eine andere Vereinseinrichtung (15,56 Prozent). In eine Privatwohnung wechseln 8,89 Prozent und eine Haft treten 6,67 Prozent an.

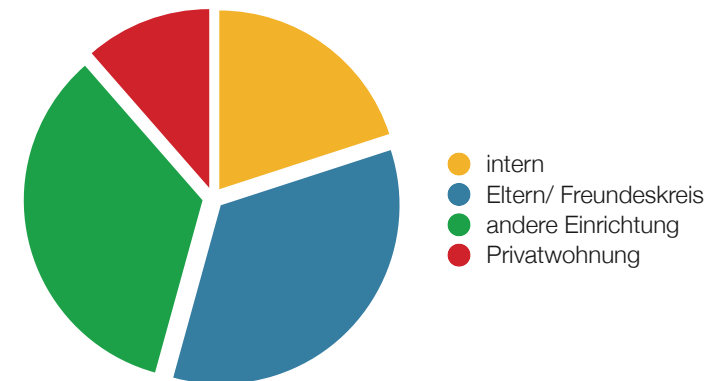
	Zugänge	
	absolut	relativ
intern	14	29,17 %
Neuromed Campus/ KH	13	27,08 %
andere Einrichtung	6	12,50 %
Eltern/ Freundeskreis	6	12,50 %
delogiert durch GWG	3	6,25 %
delogiert andere Genossenschaft	2	4,17 %
Haft	2	4,17 %
delogiert aus Privatwohnung	1	2,08 %
Pension/ Gasthof	1	2,08 %
unstet/ unbekannt	6	-

	Abgänge	
	absolut	relativ
andere Einrichtung	12	26,67 %
Eltern/ Freundeskreis	12	26,67 %
intern	7	15,56 %
Privatwohnung	4	8,89 %
Haft	3	6,67 %
andere Genossenschaft	1	2,22 %
Neuromed Campus/ KH	1	2,22 %
Wohnplattform	1	2,22 %
verstorben	4	8,89 %
unstet/ unbekannt	8	-

Zugänge



Abgänge



Abschnitt 3

ALOA

Goethestraße 23
4020 Linz/Donau

Tel.: (0732) 77 67 67-350
Fax: (0732) 77 67 67-351

E-Mail: aloe@b37.at

Personen: **34**

Nächtigungen: **4.811**



ALOA
Aktiv leben ohne Alkohol

Einrichtungsinformation

Projekttyp: Wohnheim für entwöhnte wohnungslose Alkoholikerinnen und Alkoholiker.

Zielgruppe: Alkoholabhängige oder stark gefährdete volljährige Frauen und Männer, die sich vor Maßnahmeneinstieg einer Entwöhnungsbehandlung unterzogen haben. Die Aufnahme in diese Einrichtung und die Inanspruchnahme ihrer Leistungen begründet sich über die jeweils gültigen Richtlinien der Bedarfsorientierten Mindestsicherung (BMS) bzw. des Fremdenrechts.

Kapazität: 15 Wohnplätze (Befristung: 12 Monate - in Einzelfällen Verlängerung möglich).

Ziele: Stabilisierung; Auseinandersetzung mit den Problemen Sucht, Suchtentstehung, Suchtverhalten usw.; Rehabilitation und Reintegration.

Gründungsjahr: 1993

Beschäftigte



Susanne Schmolly
Einrichtungsleitung



Günther Holsteiner



Ronald Lang
Karenzvertretung



Sandra Staudinger
Karenzvertretung



**Iris Zillner-
Stiebitzhofer**
Karenz

Überblick 2015

Klientel: 34 Personen, das sind 7 Frauen und 27 Männer

Wohnepisoden gesamt: 36 Wohnepisoden bzw. Aufenthalte

Nächtigungen gesamt: 4.811 Nächtigungen

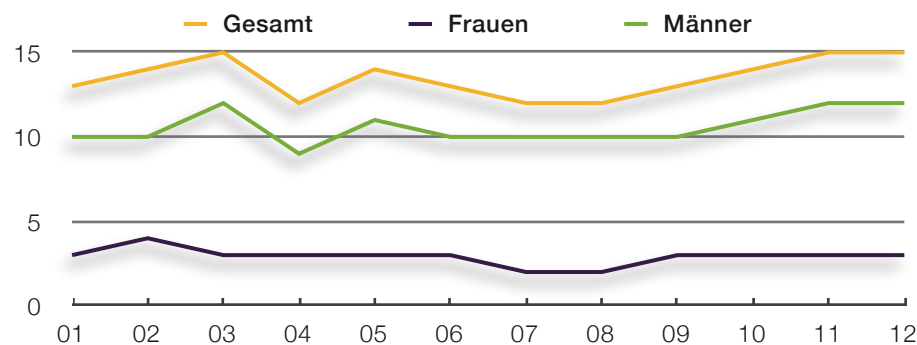
Zugänge: 23 Personen, das sind 5 Frauen und 18 Männer

Abgänge: 25 Personen, das sind 4 Frauen und 21 Männer

Klientel per Monatsbeginn

Im Jahr 2015 wohnen per Monatsbeginn zwischen 12 (April, Juli und August) und 15 Menschen (März, November und Dezember) in der Einrichtung. Der Frauenanteil pendelt zwischen zwei und vier Frauen, Männer leben zwischen 9 und 12 im Wohnheim.

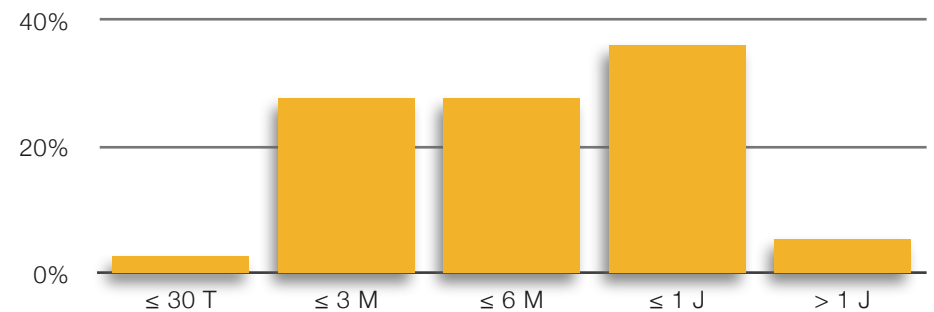
	Gesamt	Frauen		Männer	
		absolut	relativ	absolut	relativ
Jänner	13	3	23,08 %	10	76,92 %
Februar	14	4	28,57 %	10	71,43 %
März	15	3	20,00 %	12	80,00 %
April	12	3	25,00 %	9	75,00 %
Mai	14	3	21,43 %	11	78,57 %
Juni	13	3	23,08 %	10	76,92 %
Juli	12	2	16,67 %	10	83,33 %
August	12	2	16,67 %	10	83,33 %
September	13	3	23,08 %	10	76,92 %
Oktober	14	3	21,43 %	11	78,57 %
November	15	3	20,00 %	12	80,00 %
Dezember	15	3	20,00 %	12	80,00 %



Aufenthaltsdauer

Einen Kurzaufenthalt bis 30 Tage verzeichnen 2,78 Prozent, bis zu 3 Monate und bis zu sechs Monate verbleiben jeweils 27,78 Prozent und bis zu einem Jahr 36,11 Prozent. Länger als ein Jahr leben 5,56 Prozent der Bewohnerinnen und Bewohner in dieser Einrichtung.

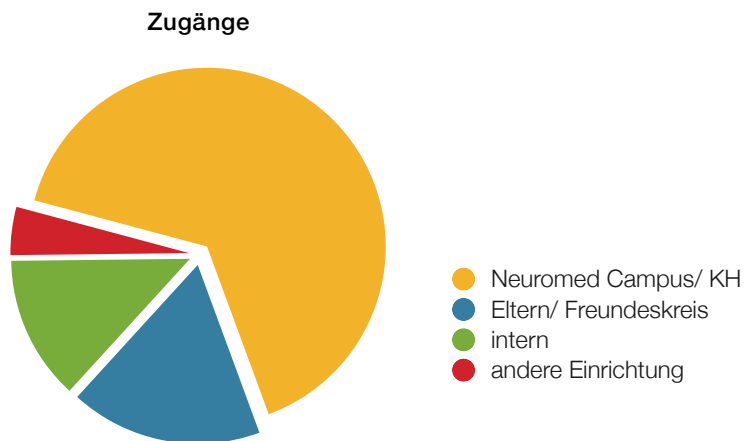
	absolut	relativ
bis 30 Tage	1	2,78 %
bis 3 Monate	10	27,78 %
bis 6 Monate	10	27,78 %
bis 1 Jahr	13	36,11 %
über 1 Jahr	2	5,56 %



Aufgliederung der Zu- und Abgänge

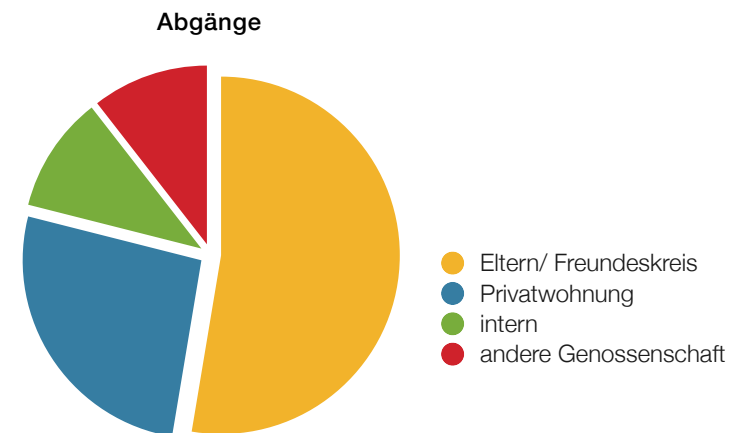
Voraussetzung für den Einzug in dieses Wohnheim ist die Absolvierung einer Entwöhnungsbehandlung. Dementsprechend sind derartige Einrichtung wesentlicher Ausgangspunkt für den Zuzug (65,22 Prozent). Aus einem Wohnverhältnis mit den Eltern oder im Freundeskreis wechseln 17,39 Prozent. Aus einer anderen B37-Einrichtung wechseln 13,04 Prozent und aus einer anderen externen Einrichtung ziehen 4,35 Prozent zu.

	Zugänge	
	absolut	relativ
Neuromed Campus/ KH	15	65,22 %
Eltern/ Freundeskreis	4	17,39 %
intern	3	13,04 %
andere Einrichtung	1	4,35 %



Die Begründung eines Wohnverhältnisses mit den Eltern bzw. im Freundeskreis folgt für 47,62 Prozent nach dem Auszug aus dieser Einrichtung. Weitere Ziele stellen der Wechsel in eine Privatwohnung für 23,81 Prozent, der Bezug einer Genossenschaftswohnung und der vereinsinterne Wechsel mit jeweils 9,52 Prozent dar. Eine GWG-Wohnung beziehen 4,76 Prozent - ebensoviele wechseln unmittelbar in eine Krankenanstalt.

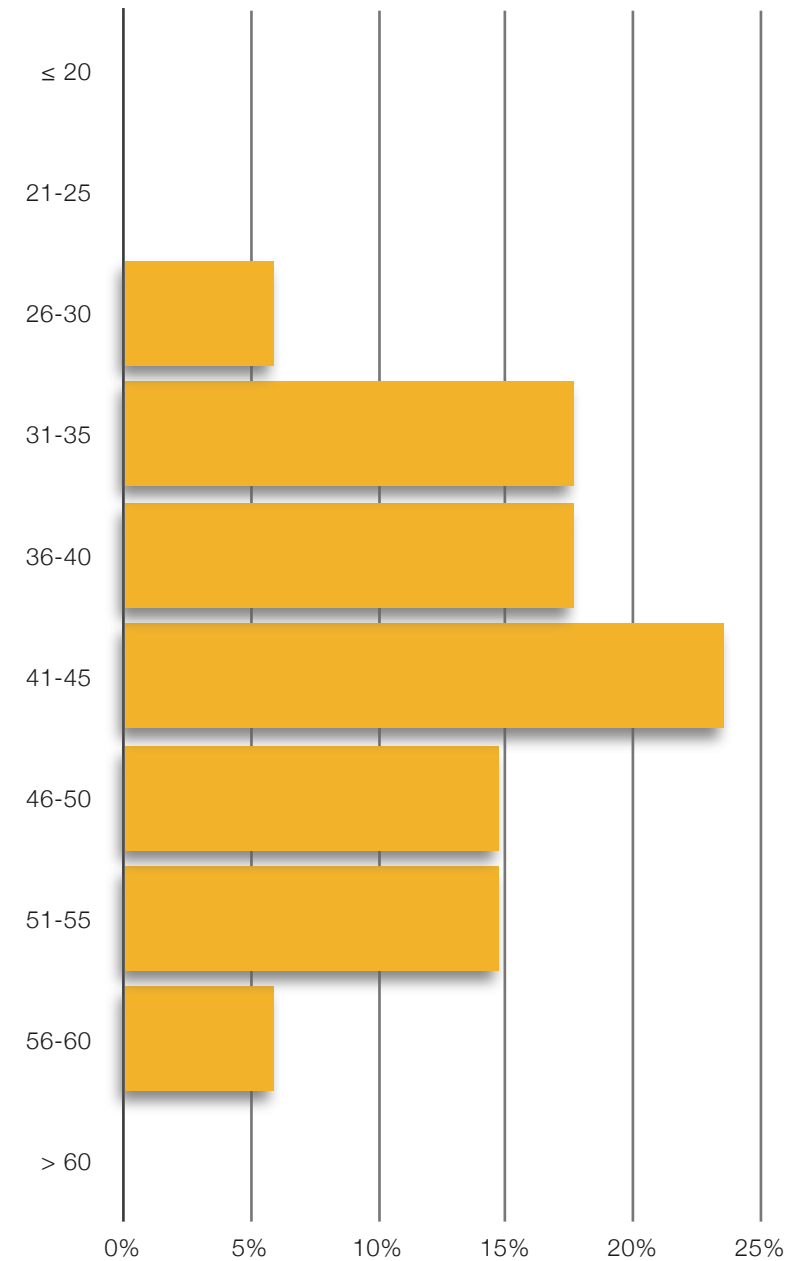
	Abgänge	
	absolut	relativ
Eltern/ Freundeskreis	10	47,62 %
Privatwohnung	5	23,81 %
andere Genossenschaft	2	9,52 %
intern	2	9,52 %
GWG	1	4,76 %
Neuromed Campus/ KH	1	4,76 %
unstet/unbekannt	4	-



Altersstruktur

Die Bewohnerinnen und Bewohner des Wohnheimes sind zwischen 26 und 60 Jahre - jüngere und ältere Menschen leben im Jahr 2015 keine im Wohnheim.

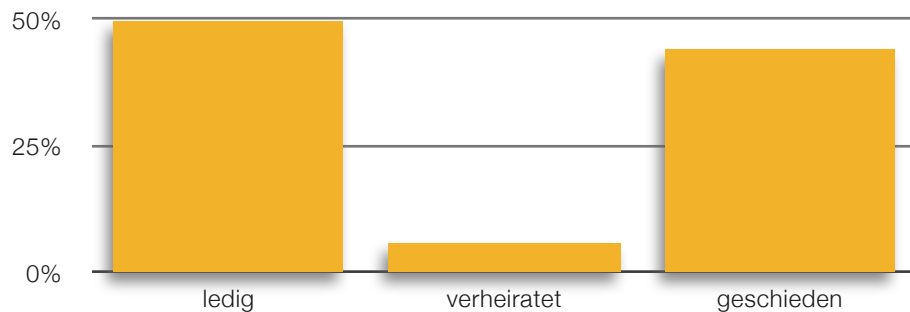
	absolut	relativ	kumuliert
bis 20 Jahre	0	0,00 %	-
21 bis 25 Jahre	0	0,00 %	0,00 %
26 bis 30 Jahre	2	5,88 %	5,88 %
31 bis 35 Jahre	6	17,65 %	23,53 %
36 bis 40 Jahre	6	17,65 %	41,18 %
41 bis 45 Jahre	8	23,53 %	64,71 %
46 bis 50 Jahre	5	14,71 %	79,41 %
51 bis 55 Jahre	5	14,71 %	94,12 %
56 bis 60 Jahre	2	5,88 %	100,00 %
über 60 Jahre	0	0,00 %	100,00 %



Familienstand

50 Prozent der ALOA-Klientel ist ledig und 44,12 Prozent ist geschieden. Lediglich 5,88 Prozent der ALOA-Bewohnerinnen und -Bewohner sind verheiratet.

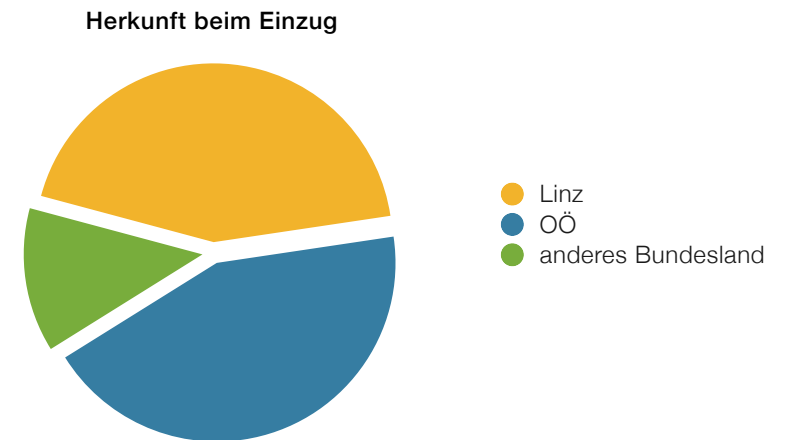
	absolut	relativ
ledig	17	50,00 %
verheiratet	2	5,88 %
geschieden	15	44,12 %



Regionale Herkunft beim Einzug

Jeweils 43,48 Prozent der Bewohnerinnen und Bewohner sind aus Linz bzw. einer anderen oberösterreichischen Ortschaft. Bewohnerinnen und Bewohner eines anderen Bundeslandes sind in der Minderzahl und stellen 13,04 Prozent der Gesamtheit.

	absolut	relativ
Linz	10	43,48 %
Oberösterreich	10	43,48 %
anderes Bundesland	3	13,04 %
anderer Staat	0	-



Abschnitt 4

SCHU

Schumannstraße 48 - 50
4030 Linz/Donau

Tel.: (0732) 77 67 67-500
Fax: (0732) 77 67 67-501

E-Mail: schu@b37.at

Personen: **117**

Nächtigungen: **16.870**



SCHU
Übergangswohnheim

Einrichtungsinformation

Projekttyp: Übergangwohnheim für wohnungslose Menschen. Diese Einrichtung hilft, den Zeitraum bis zum Beziehen eigenen Wohnraums zu überbrücken.

Zielgruppe: Wohnungslose Frauen, Frauen mit Kindern, Paare, stabilere Bewohner. Die Aufnahme in diese Einrichtung und die Inanspruchnahme ihrer Leistungen begründet sich über die jeweils gültigen Richtlinien der bedarfsorientierten Mindestsicherung (BMS) bzw. des Fremdenrechts.

Kapazität: 50 Wohnplätze (individuelle Befristung, maximal jedoch 2 Jahre).

Ziele: Erlangen von eigenem Wohnraum.

Gründungsjahr: 1993

Beschäftigte



Christian Körner
Einrichtungsleitung



Gudrun Neumayer



Katharina Unfried



Nadja Wlcek



**Christian
Wögerbauer**



Kendra Schwarz
FSJ

Überblick 2015

Klientel: 117 Personen, das sind 35 Frauen und 44 Männer und 38 Minderjährige

Wohnepisoden gesamt: 118 Wohnepisoden bzw. Aufenthalte

Nächtigungen gesamt: 16.870 Nächtigungen

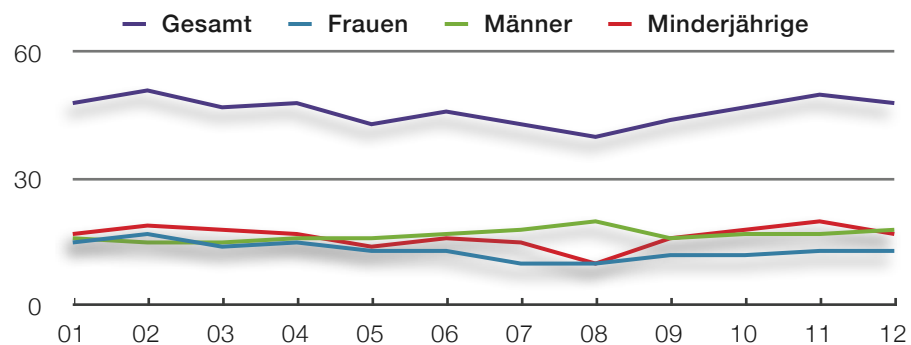
Zugänge: 70 Personen, das sind 20 Frauen und 29 Männer und 21 Minderjährige

Abgänge: 66 Personen, das sind 21 Frauen und 26 Männer und 19 Minderjährige

Klientel per Monatsbeginn

Mit Monatsbeginn leben zwischen 40 (August) und 51 Menschen (Februar) in dieser Einrichtung. Nach Geschlecht betrachtet sind dies zwischen 10 und 17 Frauen und zwischen 15 und 20 Männer. Der Anteil der Minderjährigen bewegt sich absolut zwischen 10 und 20 Kinder und Jugendliche.

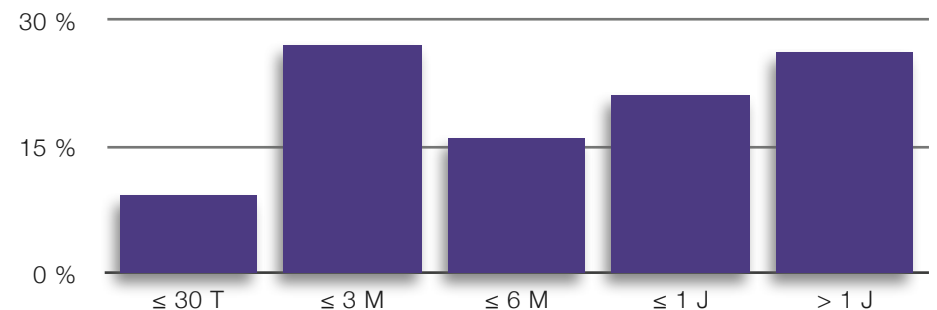
	Gesamt	Frauen		Männer		Minderjährige	
		absolut	relativ	absolut	relativ	absolut	relativ
Jänner	48	15	31,25 %	16	33,33 %	17	35,42 %
Februar	51	17	33,33 %	15	29,41 %	19	37,25 %
März	47	14	29,79 %	15	31,91 %	18	38,30 %
April	48	15	31,25 %	16	33,33 %	17	35,42 %
Mai	43	13	30,23 %	16	37,21 %	14	32,56 %
Juni	46	13	28,26 %	17	36,96 %	16	34,78 %
Juli	43	10	23,26 %	18	41,86 %	15	34,88 %
August	40	10	25,00 %	20	50,00 %	10	25,00 %
September	44	12	27,27 %	16	36,36 %	16	36,36 %
Oktober	47	12	25,53 %	17	36,17 %	18	38,30 %
November	50	13	26,00 %	17	34,00 %	20	40,00 %
Dezember	48	13	27,08 %	18	37,50 %	17	35,42 %



Aufenthaltsdauer

Der Ausrichtung als Übergangwohnheim entsprechend, ist die Aufenthaltsdauer eher überschaubar: 52,54 Prozent wohnen höchstens sechs Monate im Wohnheim (9,32 Prozent bleiben bis zu 30 Tage, 27,12 Prozent bis zu drei Monate und 16,10 Prozent bis zu sechs Monate). 21,19 Prozent verbleiben bis zu einem Jahr und 26,27 Prozent sind länger als ein Jahr Bewohnerinnen und Bewohner dieser Einrichtung.

	absolut	relativ
bis 30 Tage	11	9,32 %
bis 3 Monate	32	27,12 %
bis 6 Monate	19	16,10 %
bis 1 Jahr	25	21,19 %
über 1 Jahr	31	26,27 %



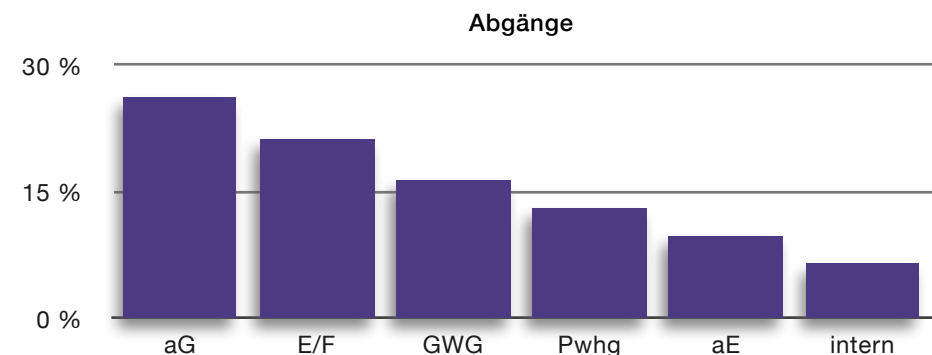
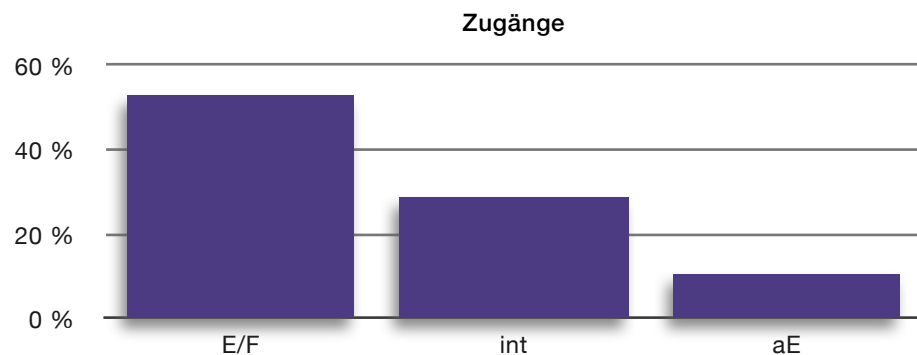
Aufgliederung der Zu- und Abgänge

Im Wesentlichen wechseln die Menschen aus einem Wohnverhältnis mit den Eltern bzw. im Freundeskreis (53,03 Prozent), vereinsintern (28,79 Prozent) und aus einer anderen externen Einrichtung (10,61 Prozent) in das Wohnheim.

Aus dem Wohnheim gewechselt wird in eine Genossenschaftswohnung (26,23 Prozent), zu den Eltern bzw. in den Freundeskreis (21,31 Prozent), in eine GWG-Wohnung (16,39 Prozent), in eine Privatwohnung (13,11 Prozent), in eine andere externe Einrichtung (9,84 Prozent), vereinsintern (6,56 Prozent), in eine Wohnung der Wohnplattform (4,92 Prozent) und in Haft (1,64 Prozent).

	Zugänge	
	absolut	relativ
Eltern/ Freundeskreis	35	53,03 %
intern	19	28,79 %
andere Einrichtung	7	10,61 %
delogiert durch Genossenschaft	2	3,03 %
delogiert aus Privatwohnung	2	3,03 %
Neuromed Campus/ KH	1	1,52 %
unstet/ unbekannt	4	-

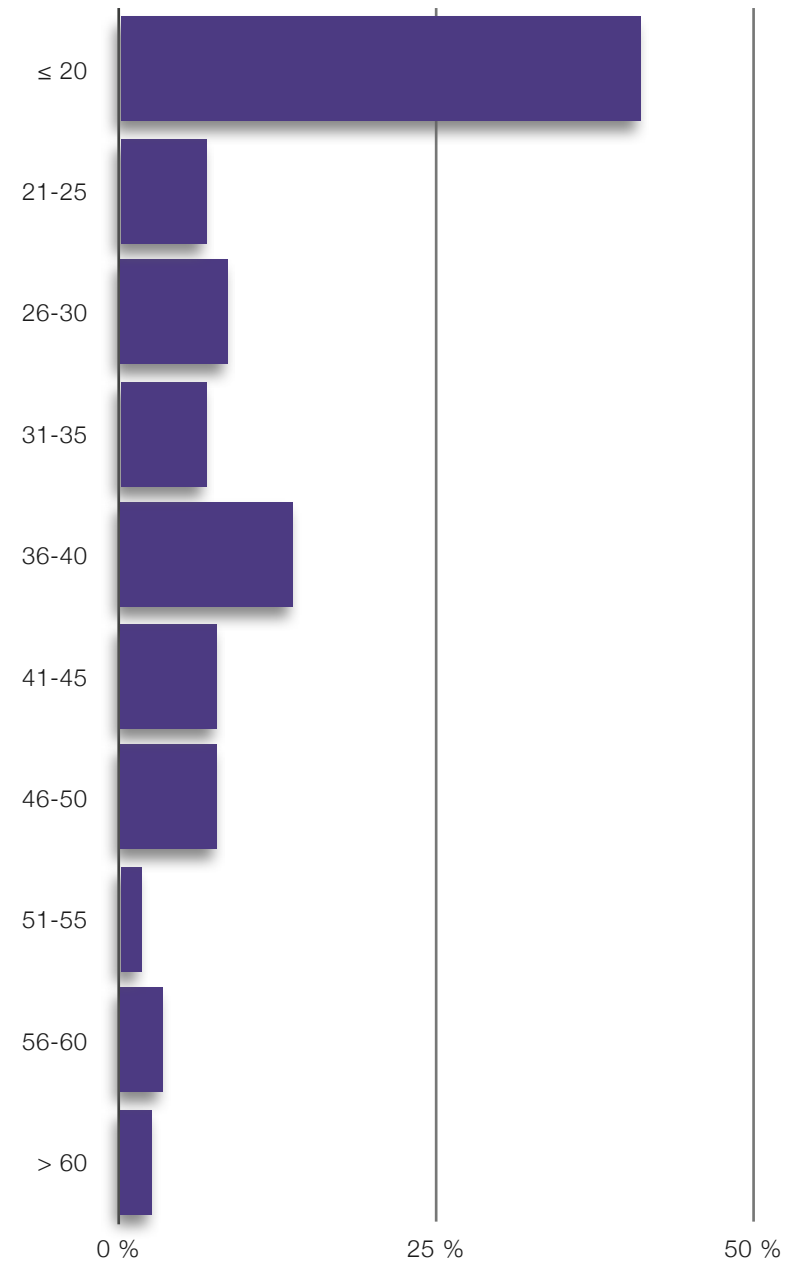
	Abgänge	
	absolut	relativ
andere Genossenschaft	16	26,23 %
Eltern/ Freundeskreis	13	21,31 %
GWG	10	16,39 %
Privatwohnung	8	13,11 %
andere Einrichtung	6	9,84 %
intern	4	6,56 %
Wohnplattform	3	4,92 %
Haft	1	1,64 %
unstet/ unbekannt	5	-



Altersstruktur

Bis 20 Jahre sind 41,03 Prozent, zwischen 21 und 30 Jahre sind 15,39 Prozent, zwischen 31 und 50 Jahre sind 35,9 Prozent, zwischen 51 und 60 Jahre sind 5,13 Prozent und älter als 60 Jahre 2,56 Prozent.

	absolut	relativ	kumuliert
bis 20 Jahre	48	41,03 %	-
21 bis 25 Jahre	8	6,84 %	47,86 %
26 bis 30 Jahre	10	8,55 %	56,41 %
31 bis 35 Jahre	8	6,84 %	63,25 %
36 bis 40 Jahre	16	13,68 %	76,92 %
41 bis 45 Jahre	9	7,69 %	84,62 %
46 bis 50 Jahre	9	7,69 %	92,31 %
51 bis 55 Jahre	2	1,71 %	94,02 %
56 bis 60 Jahre	4	3,42 %	97,44 %
über 60 Jahre	3	2,56 %	100,00 %

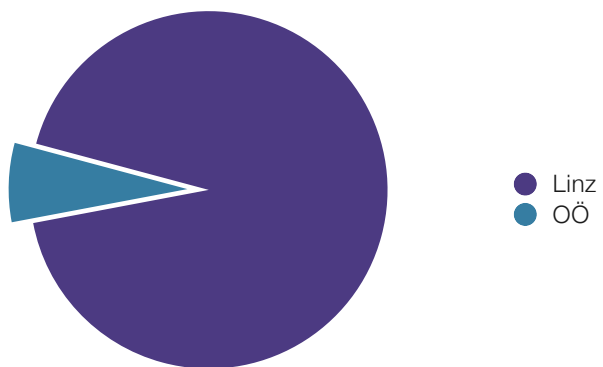


Regionale Herkunft beim Einzug

Unmittelbar vor dem Einrichtungseinzug leben 92,86 Prozent in Linz, weiter 7,14 Prozent wechselt aus einem andern oberösterreichischen Ort in dieses Wohnheim.

	absolut	relativ
Linz	65	92,86 %
Oberösterreich	5	7,14 %
anderes Bundesland	0	0,00 %
anderer Staat	0	0,00 %
unbekannt	0	0,00 %

Herkunft beim Einzug



Abschnitt 5

NOWA

Anastasius-Grün-Straße 2
4020 Linz/Donau

Tel.: (0732) 77 67 67-520
Fax: (0732) 77 67 67-521

E-Mail: nowa@b37.at

Personen: **468**

Nächtigungen: **18.189**



NOWA
Notschlafstelle

Einrichtungsinformation

Projekttyp: Die NOWA als Notschlafstelle ist ein Projekt der Wohnungslosenhilfe und stellt als solches die niederschwelligste Einrichtung des Sozialvereins B37 dar.

Zielgruppe: Akut-wohnungslose Frauen und Männer. Die Aufnahme in diese Einrichtung und die Inanspruchnahme ihrer Leistungen begründet sich über die jeweils gültigen Richtlinien der Bedarfsorientierten Mindestsicherung (BMS) bzw. des Fremdenrechts.

Kapazität: 59 Betten (Befristung 4 Wochen - in Einzelfällen Verlängerung möglich).

Ziele: Unterbringung, Beratung und Betreuung.

Gründungsjahr: 1993

Beschäftigte



Ulrich Reiter
Einrichtungsleitung



Franz Capaccioli



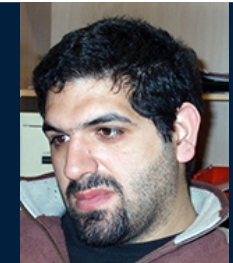
Edwin Grinninger



Werner Groiss



Marcio Kneidinger



Markar Kouyoumji



Roland Mitterhuemer



Ernst Neubauer



Brigitte Ortner
Karenz

Überblick 2015

Klientel: 468 Personen, das sind 90 Frauen und 372 Männer und 6 Minderjährige

Wohnepisoden gesamt: 1.231 Wohnepisoden bzw. Aufenthalte

Nächtigungen gesamt: 18.189 Nächtigungen

Zugänge: 1.183 Personen, das sind 229 Frauen und 948 Männer und 6 Minderjährige

Abgänge: 1.178 Personen, das sind 228 Frauen und 944 Männer und 6 Minderjährige

Beschäftigte



Michael Ploberger



**Wolfgang
Schmiedbauer**



Rudolf Schmolmüller



Johannes Schwarz

Konsiliarärztin

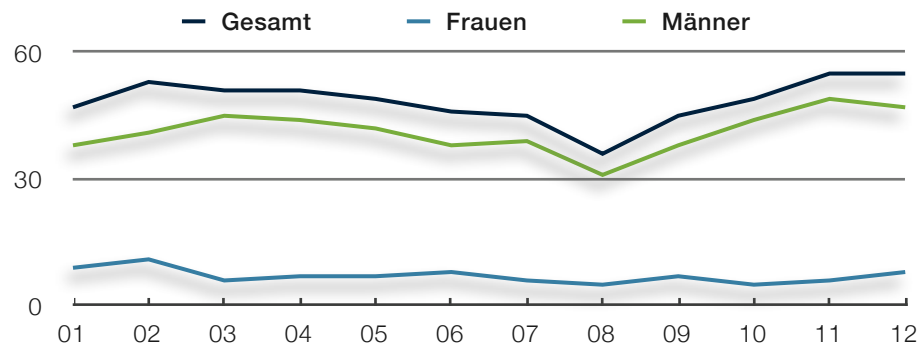


**Dr.ⁱⁿ Maria
Baumgartner**

Klientel per Monatsbeginn

In der NOWA übernachteten per Monatsbeginn zwischen 36 (August) und 55 Personen (November und Dezember). Nach wie vor ist die NOWA männlich dominiert; der Anteil der männlichen Klientel per Monatsbeginn bewegt sich zwischen 77,36 und 89,80 Prozent.

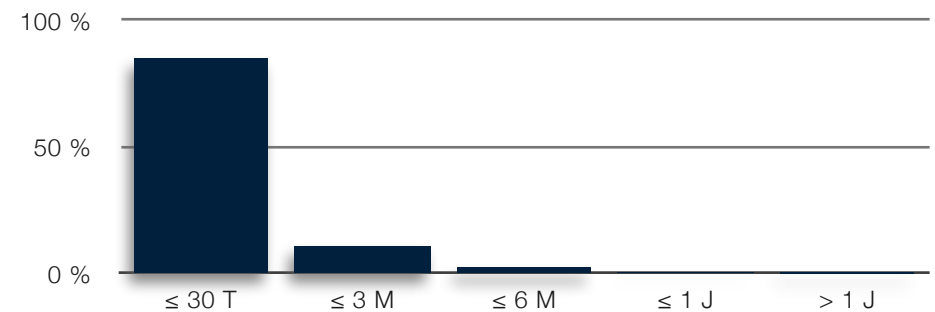
	Gesamt	Frauen		Männer		Minderjährige	
		absolut	relativ	absolut	relativ	absolut	relativ
Jänner	47	9	19,15 %	38	80,85 %	0	0,00 %
Februar	53	11	20,75 %	41	77,36 %	1	1,89 %
März	51	6	11,76 %	45	88,24 %	0	0,00 %
April	51	7	13,73 %	44	86,27 %	0	0,00 %
Mai	49	7	14,29 %	42	85,71 %	0	0,00 %
Juni	46	8	17,39 %	38	82,61 %	0	0,00 %
Juli	45	6	13,33 %	39	86,67 %	0	0,00 %
August	36	5	13,89 %	31	86,11 %	0	0,00 %
September	45	7	15,56 %	38	84,44 %	0	0,00 %
Oktober	49	5	10,20 %	44	89,80 %	0	0,00 %
November	55	6	10,91 %	49	89,09 %	0	0,00 %
Dezember	55	8	14,55 %	47	85,45 %	0	0,00 %



Aufenthaltsdauer

Die Aufenthaltsdauer ist in der Notschlafstelle mit 4 Wochen befristet, in Ausnahmefällen ist eine Verlängerung jedoch möglich. Aus dieser Vorgabe ergibt sich daher eine Häufung bei der Verweildauer bis 30 Tagen mit 85,22 Prozent. 11,13 Prozent bleiben der Einrichtung bis zu drei Monate treu. Längere Zeiträume sind kaum wahrnehmbar, die Prozentsätze liegen für bis zu sechs Monaten bei 2,68 Prozent, bei bis zu einem Jahr bei 0,57 Prozent und bei über einem Jahr bei 0,41 Prozent.

	absolut	relativ
bis 30 Tage	1.049	85,22 %
bis 3 Monate	137	11,13 %
bis 6 Monate	33	2,68 %
bis 1 Jahr	7	0,57 %
über 1 Jahr	5	0,41 %



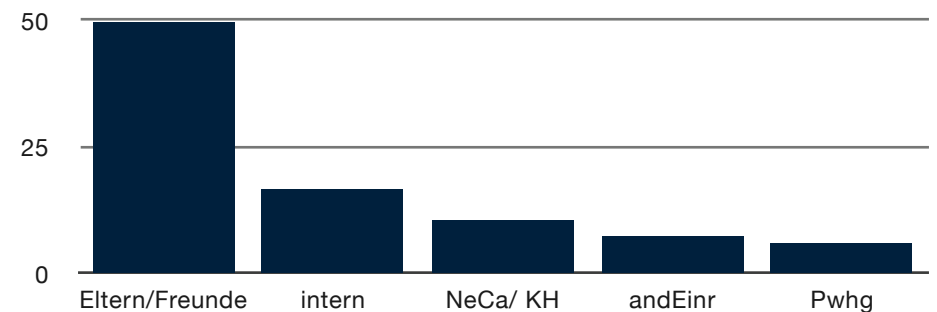
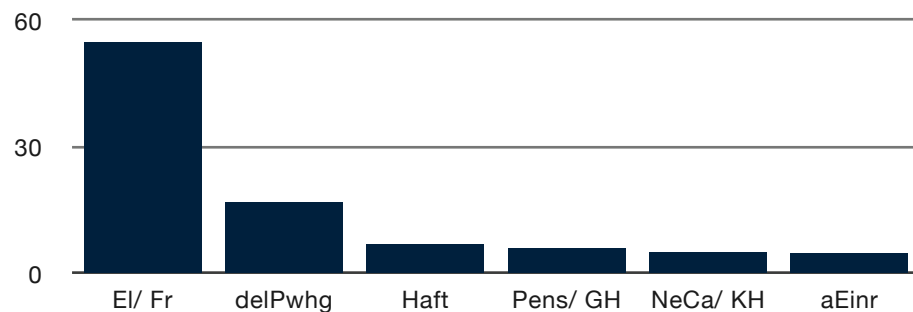
Aufgliederung der Zu- und Abgänge

54,98 Prozent wechselt aus einem Wohnverhältnis mit den Eltern oder dem Freundeskreis in die NOWA. 17,01 Prozent finden nach einer Delogierung aus einer Privatwohnung hier ein Dach über dem Kopf und für 7,05 Prozent ist die NOWA nach der Haftentlassung Anlaufstelle. Naturgemäß ist die NOWA speziell auch für Menschen aus diffusen bzw. unsteten Lebens-, und daher auch Wohnverhältnissen, wichtiger Nächtigungsgeber, diese Gruppe macht 59,26 Prozent der Klientel aus.

Eltern bzw. der Freundeskreis ist für 50 Prozent Anlaufstelle, für 16,67 Prozent eröffnen sich durch einen vereinsintern Wechsel neue Perspektiven, 10,65 Prozent gehen in den Kepler Universitätsklinikum Neuromed Campus oder ein anders Krankenhaus, 7,41 Prozent wechseln in eine andere externe Einrichtung und 6,02 Prozent jener, bei denen das weitere Ziel bekannt ist, beziehen eine Privatwohnung.

	Zugänge	
	absolut	relativ
Eltern/ Freundeskreis	265	54,98 %
delogiert aus Privatwohnung	82	17,01 %
Haft	34	7,05 %
Pension/ Gasthof	29	6,02 %
Neuromed Campus/ KH	25	5,19 %
andere Einrichtung	24	4,98 %
Arbeit + Unterkunft	12	2,49 %
intern	10	2,07 %
delogiert durch Genossenschaft	1	0,21 %
unstet/unbekannt	701	(59,26 %)

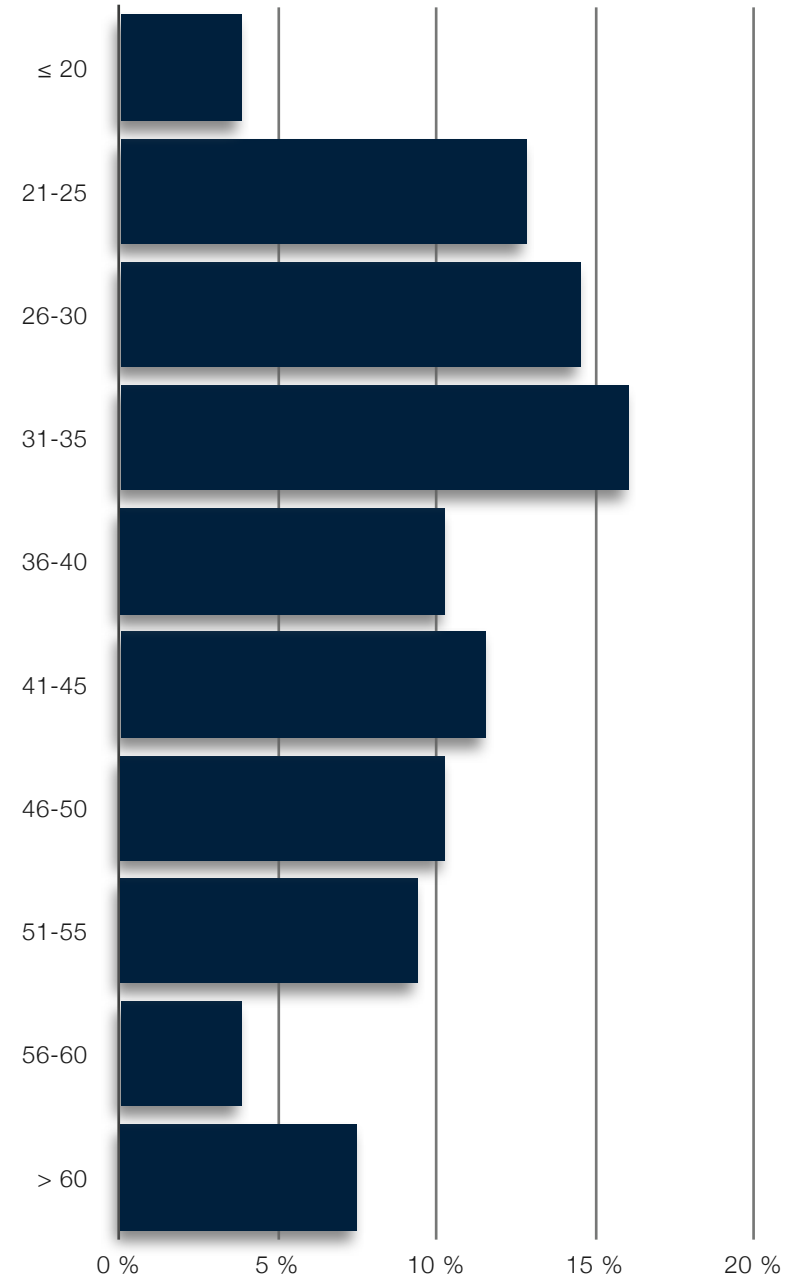
	Abgänge	
	absolut	relativ
Eltern/ Freundeskreis	108	50,00 %
intern	36	16,67 %
Neuromed Campus/ KH	23	10,65 %
andere Einrichtung	16	7,41 %
Privatwohnung	13	6,02 %
Haft	7	3,24 %
Pension/ Gasthof	7	3,24 %
Arbeit + Unterkunft	5	2,31 %
verstorben	1	0,46 %
unstet/unbekannt	962	(81,66 %)



Altersstruktur

Beinahe ein Drittel der NOWA-Klientel (31,2 Prozent) ist bis 30 Jahre alt, 48,09 Prozent des NOWA-Klientels ist zwischen 31 und 50 Jahre. Zwischen 51 und 60 Jahre sind 13,25 Prozent und älter als 60 Jahre sind immerhin noch 7,48 Prozent.

	absolut	relativ	kumuliert
bis 20 Jahre	18	3,85 %	-
21 bis 25 Jahre	60	12,82 %	16,67 %
26 bis 30 Jahre	68	14,53 %	31,20 %
31 bis 35 Jahre	75	16,03 %	47,22 %
36 bis 40 Jahre	48	10,26 %	57,48 %
41 bis 45 Jahre	54	11,54 %	69,02 %
46 bis 50 Jahre	48	10,26 %	79,27 %
51 bis 55 Jahre	44	9,40 %	88,68 %
56 bis 60 Jahre	18	3,85 %	92,52 %
über 60 Jahre	35	7,48 %	100,00 %

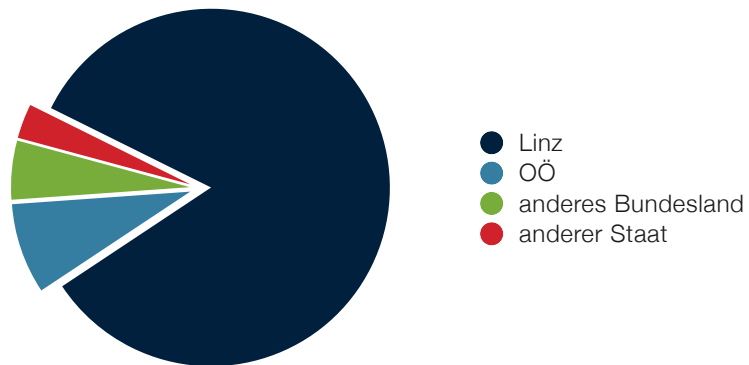


Regionale Herkunft beim Einzug

83,35 Prozent leben unmittelbar vor dem Einzug in die Einrichtung in Linz, 8,2 Prozent wechseln von einem anderen oberösterreichischen Ort, 5,33 aus einem anderen Bundesland und 3,13 Prozent aus einem anderen Staat kommend in diese Einrichtung.

	absolut	relativ
Linz	986	83,35 %
Oberösterreich	97	8,20 %
anderes Bundesland	63	5,33 %
anderer Staat	37	3,13 %
unbekannt	0	0,00 %

Herkunft beim Einzug



Abschnitt 6

OBST

Starhembergstraße 11/EG
4020 Linz/Donau

Tel.: (0732) 77 67 67-560

Fax: (0732) 77 67 67-561

E-Mail: obst@b37.at

Kontakte: **8.733**

OBST
Outreachwork

Einrichtungsinformation

Projekttyp: Das Outreachwork (vormals Streetwork) in der Wohnungslosenhilfe ist eingebettet in Folgeangebote wie Notschlafstelle, Wohnheime, Wohngemeinschaften, Wärmestuben und Beratungsstellen, welche ein vernetztes Handeln und die Umsetzung von Hilfeplänen ermöglichen.

Zielgruppe: Frauen und Männer, die akut-wohnungslos sind oder sich im Akut-Wohnungslosenumfeld aufhalten.

Ziele: Motivation, Hilfen anzunehmen, Beratung, Begleitung.

Gründungsjahr: 1995

Beschäftigte



Dietmar Mayr
Einrichtungsleitung



Alexander Huber



Carmen Kagerer



Thomas Niedermayr

Konsiliarärztin



**Dr.ⁱⁿ Maria
Baumgartner**

Überblick 2015

Gesamtkontakte Straße: ca. 8.000 Kontakte

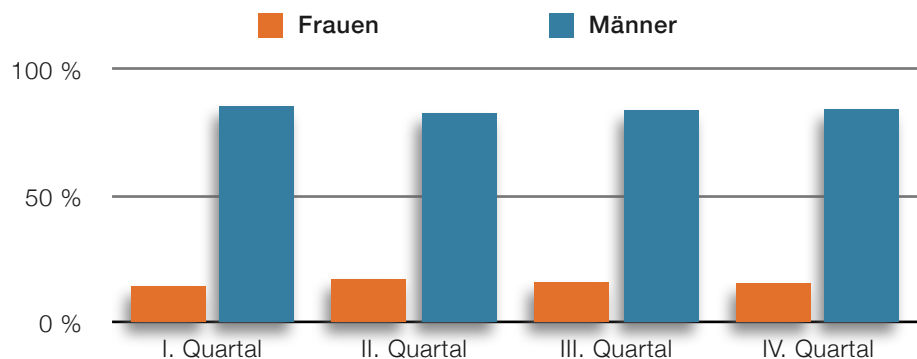
Gesamtkontakte Bürozeit: 2.748 Kontakte

Klientel zur Büroöffnungszeit im Jahresmittel: 28 Personen

Klientel während der Bürozeit

Die Auslastung der Bürozeiten von OBST - Montag und Donnerstag von 10 bis 12 Uhr -, bezogen auf das Jahr 2015, verteilt sich auf das erste Quartal mit 28,2 Prozent, auf das zweite mit 24,75, auf das dritte mit 23,22 und auf das vierte mit 23,84 Prozent. Der Frauenanteil liegt zwischen 14,58 und 17,35 Prozent.

	Gesamt		Frauen		Männer		Gesamt
	absolut	relativ	absolut	relativ	absolut	relativ	
I. Quartal	775	28,20 %	113	14,58 %	662	85,42 %	100,00 %
II. Quartal	680	24,75 %	118	17,35 %	562	82,65 %	100,00 %
III. Quartal	638	23,22 %	102	15,99 %	536	84,01 %	100,00 %
IV. Quartal	655	23,84 %	102	15,57 %	553	84,43 %	100,00 %

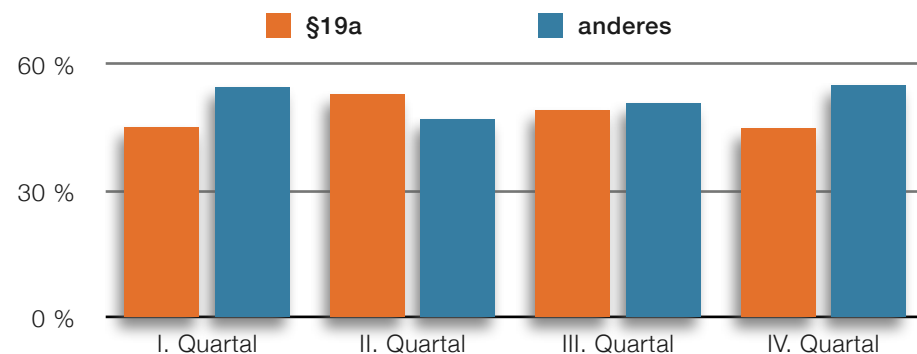


	Gesamt		Frauen		Männer	
	absolut	relativ	absolut	relativ	absolut	relativ
I. Quartal	775	28,20 %	113	25,98 %	662	28,62 %
II. Quartal	680	24,75 %	118	27,13 %	562	24,30 %
III. Quartal	638	23,22 %	102	23,45 %	536	23,17 %
IV. Quartal	655	23,84 %	102	23,45 %	553	23,91 %
Gesamt	2.748	100 %	435	100,0 %	2.313	100,0 %

Anliegen

Eine Meldeadresse - die Grundvoraussetzung, damit Menschen in einer Notsituation die meisten für sie vorgesehenen Angebote in Anspruch nehmen können - ist für 40,09 Prozent (Jahresschnitt) Grund, das OBST-Büro zu den Öffnungszeiten anzusteuern.

	Gesamt		§19a Meldegesetz		andere Anliegen		Gesamt
	absolut	relativ	absolut	relativ	absolut	relativ	
I. Quartal	775	28,20 %	351	45,29 %	424	54,71 %	100,00 %
II. Quartal	680	24,75 %	360	52,94 %	320	47,06 %	100,00 %
III. Quartal	638	23,22 %	314	49,22 %	324	50,78 %	100,00 %
IV. Quartal	655	23,84 %	294	44,89 %	361	55,11 %	100,00 %



	Gesamt		§19a Meldegesetz		andere Anliegen	
	absolut	relativ	absolut	relativ	absolut	relativ
I. Quartal	775	28,20 %	351	26,61 %	424	29,67 %
II. Quartal	680	24,75 %	360	27,29 %	320	22,39 %
III. Quartal	638	23,22 %	314	23,81 %	324	22,67 %
IV. Quartal	655	23,84 %	294	22,29 %	361	25,26 %
Gesamt	2.748	100 %	1.319	100,00 %	1.429	100,00 %

Tätigkeiten

Outreachwork definiert sich unter anderem damit, die Menschen dort aufzusuchen, wo sie sich aufhalten. Durch diese Vorgabe ergeben sich 43,69 Prozent der geleisteten Tätigkeiten des Jahres 2015 an Szenepresenz. Ein Viertel der Tätigkeiten bedeutet eine langfristige Unterstützung in Form von Beratung. 6,38 Prozent umfassen die sozialräumliche Arbeit und 6,64 Prozent entfallen auf Soforthilfe. In 77 Fällen können Menschen weg von der Straße vermittelt werden. So kommt es im Jahr 2015 zu rund 5.000 Kontaktaufnahmen auf der Straße und zu 2.748 Kontakten während der Bürostunden.

Gesamtkontakte	Anzahl
Gesamtkontakte auf der Straße	5.000 Kontakte
Gesamtkontakte im Büro	2.748 Kontakte

Art der Tätigkeit	Stunden	Prozent	Anzahl	Art der Tätigkeit	Stunden
Szenepräsenz	2.258	43,69%	-	-	-
Soforthilfe	343,0	6,64%	171	Krisenintervention	187
langfristige Unterstützung	1.313	25,40%	577	Beratung	515
Freizeit/ Projekte	3,0	0,06%	1,00	-	-
sozialräumliche Arbeit	329,5	6,38%	-	-	-
sonstiges	921,7	17,83%	-	-	-
Gesamt	5.168	100%	749,00	-	702

Vermittlungsfrequenz	Anzahl
weg von der Straße (Mehrfachnennungen)	77
weg von der Straße (verschiedene Personen)	55
zu anderen Diensten	154

Sonstige Daten	Anzahl
Unterstützung Kleiderkammer	800 Personen
Anmeldungen §19a (Mehrfachnennungen)	97
Anmeldungen §19a (verschiedene Personen)	88

Abschnitt 7

MOWO

Derfflingerstraße 8/3. Stock
4020 Linz/Donau

Tel.: (0732) 77 67 67-400

Fax: (0732) 77 67 67-401

E-Mail: mowo@b37.at

Personen: **193**

Nächtigungen: **50.368**



MOWO

Mobile Wohnbetreuung

Einrichtungsinformation

Projekttyp: Mobile Betreuungseinrichtung (Zugehende Sozialbetreuung). Die MOWO bietet sowohl Wohnformen des "Teilbetreuten Wohnens" und der "Mobilen Betreuung und Hilfe" nach dem Oö. ChG als auch Wohnbetreuungen im Rahmen der Wohnungslosenhilfe an.

Zielgruppe: Das Angebot der MOWO richtet sich an jene Menschen, welche die Möglichkeit nutzen möchten, in gemieteten Wohnungen des Vereins das Leben in höherer Selbstständigkeit zu leben oder über eine eigene Wohnung verfügen und Unterstützung bzw. Begleitung auf dem Weg zum selbstständigen Wohnen benötigen. Die Aufnahme in diese Einrichtung und die Inanspruchnahme ihrer Leistungen begründet sich über die jeweils gültigen Richtlinien der Bedarfsorientierten Mindestsicherung (BMS) bzw. des Fremdenrechts.

Ziele: Die von der MOWO betreute Personengruppe wird unterstützt und begleitet, um im eigenen oder zur Verfügung gestellten Wohnraum - auf Sicht - selbstständig zu leben.

Gründungsjahr: 1995

Überblick 2015

Klientel: 193 Personen, das sind 56 Frauen, 113 Männer und 24 Minderjährige

Nachbetreuung abgeschlossen: 14

Nachbetreuung begonnen: 20

Wohnepisoden: 213 Wohnepisoden

Zugänge: 60 Personen

Abgänge: 69 Personen

Beschäftigte



Birgit Gaiseder
Einrichtungsleitung



Roman Ebmer



Karin Gerstbrein



Karin Groh



Bruno Holzner



Viktoria Huber



Bianca Keplinger



Hannes Lesiak



Margarete Madlmeir

Beschäftigte



Daniela Mayr
Karenz



Harald Schimböck



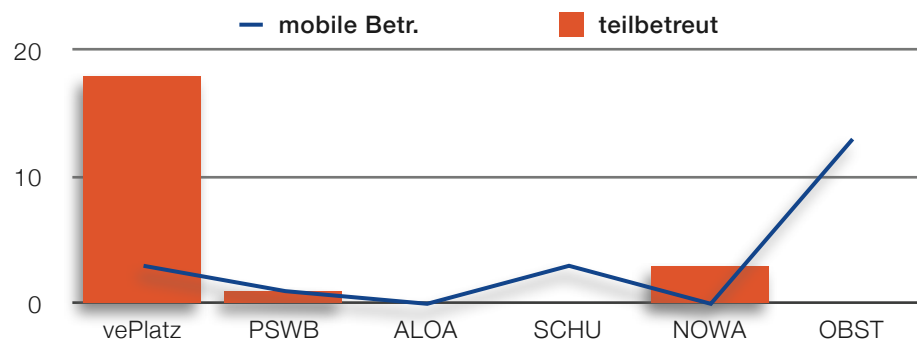
Alois Wiesmayer

Zugänge von anderen B37-Einrichtungen

65 Prozent der Zugänge wechseln aus einer OBST-Betreuung bzw. kommen von außerhalb des Vereins in die mobile Betreuung. 15 Prozent wechseln von einem vereinseigenen Platz und ebensoviele aus der SCHU kommend in die mobile Betreuung. 5 Prozent der Neuzugänge bewohnte vor dem Wechsel einen PSWB-Platz.

81,82 Prozent der in die Teilbetreuung wechselnden Menschen kommen von einem vereinseigenen Platz, 13,64 Prozent von der NOWA und 4,55 Prozent aus dem Wohnheim PSWB.

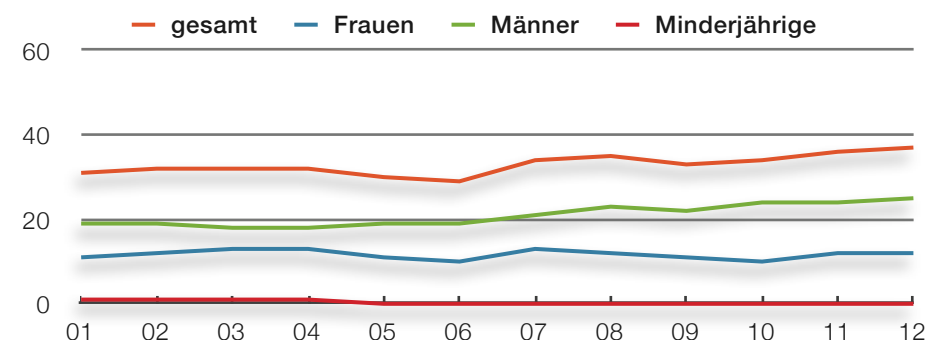
	mobile Betreuung		teilbetreut	
	absolut	relativ	absolut	relativ
von vereinseigenem Platz	3	15,00 %	18	81,82 %
von PSWB	1	5,00 %	1	4,55 %
von ALOA	0	0,00 %	0	0,00 %
von SCHU	3	15,00 %	0	0,00 %
von NOWA	0	0,00 %	3	13,64 %
von OBST/extern	13	65,00 %	0	0,00 %



Klientel mobile Wohnbetreuung per Monatsbeginn

Per Monatsbeginn stehen zwischen 29 (Juni) und 37 Personen (Dezember) in einem Betreuungsverhältnis mit der MOWOmobil; dies sind zwischen 10 (Juni und Oktober) und 13 Frauen (März, April und Juli) und zwischen 25 (Dezember) und 18 Männer (März und April).

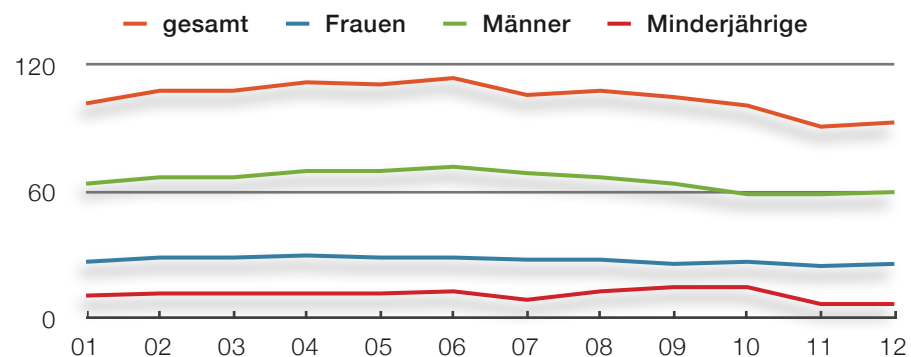
	gesamt	Frauen		Männer		Minderjährige	
	absolut	absolut	relativ	absolut	relativ	absolut	relativ
Jänner	31	11	35,48 %	19	61,29 %	1	3,23 %
Februar	32	12	37,50 %	19	59,38 %	1	3,13 %
März	32	13	40,63 %	18	56,25 %	1	3,13 %
April	32	13	40,63 %	18	56,25 %	1	3,13 %
Mai	30	11	36,67 %	19	63,33 %	0	0,00 %
Juni	29	10	34,48 %	19	65,52 %	0	0,00 %
Juli	34	13	38,24 %	21	61,76 %	0	0,00 %
August	35	12	34,29 %	23	65,71 %	0	0,00 %
September	33	11	33,33 %	22	66,67 %	0	0,00 %
Oktober	34	10	29,41 %	24	70,59 %	0	0,00 %
November	36	12	33,33 %	24	66,67 %	0	0,00 %
Dezember	37	12	32,43 %	25	67,57 %	0	0,00 %
Personen	51	19	-	31	-	1	-



Klientel teilbetreutes Einzelwohnen per Monatsbeginn

Im Rahmen des teilbetreuten Einzelwohnens werden per Monatsbeginn zwischen 91 (November) und 114 Personen (Juni) betreut. Dies sind zwischen 25 (November) und 30 Frauen (April) und zwischen 59 (Oktober und November) und 72 Männer (Juni).

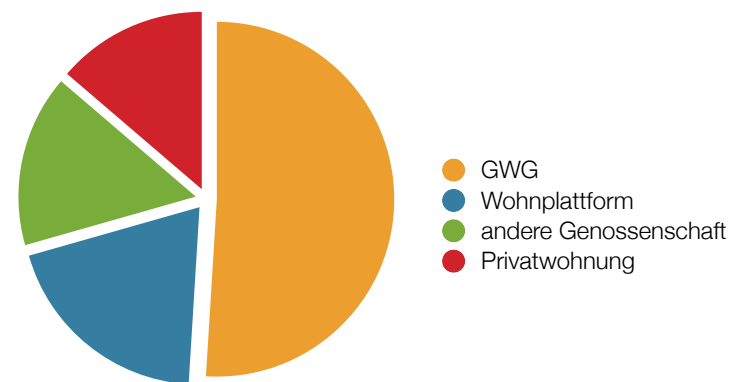
	gesamt	Frauen		Männer		Minderjährige	
	absolut	absolut	relativ	absolut	relativ	absolut	relativ
Jänner	102	27	26,47 %	64	62,75 %	11	10,78 %
Februar	108	29	26,85 %	67	62,04 %	12	11,11 %
März	108	29	26,85 %	67	62,04 %	12	11,11 %
April	112	30	26,79 %	70	62,50 %	12	10,71 %
Mai	111	29	26,13 %	70	63,06 %	12	10,81 %
Juni	114	29	25,44 %	72	63,16 %	13	11,40 %
Juli	106	28	26,42 %	69	65,09 %	9	8,49 %
August	108	28	25,93 %	67	62,04 %	13	12,04 %
September	105	26	24,76 %	64	60,95 %	15	14,29 %
Oktober	101	27	26,73 %	59	58,42 %	15	14,85 %
November	91	25	27,47 %	59	64,84 %	7	7,69 %
Dezember	93	26	27,96 %	60	64,52 %	7	7,53 %
Personen	142	37	-	82	-	23	-



Wohnraumbereitstellung

Externer Wohnraum wird zu 50,98 Prozent von der GWG, zu 9,61 Prozent von anderen Genossenschaften, zu 15,69 Prozent von der Wohnplattform und zu 13,73 Prozent aus dem Privatsektor als Privatwohnung bereit gestellt.

	absolut	relativ
GWG	26	50,98 %
andere Genossenschaft	10	19,61 %
Wohnplattform	8	15,69 %
Privatwohnung	7	13,73 %

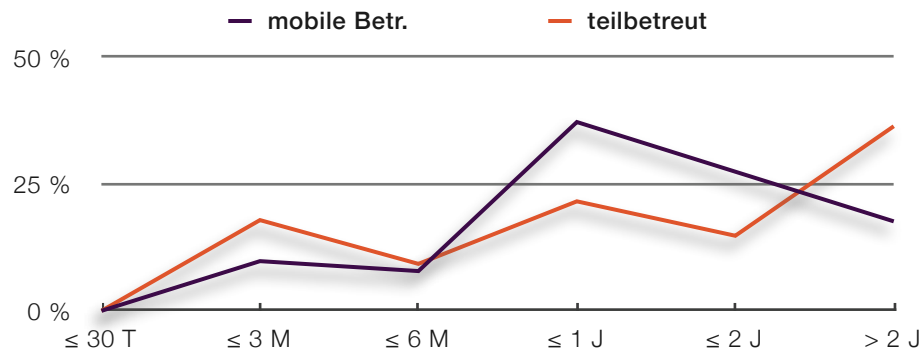


Wohndauer

Innerhalb der mobilen Betreuung werden 17,64 der Betreuten bis zu 6 Monate betreut. Bis zu einem Jahr sind dies 37,25 Prozent, bis zu 2 Jahren 27,45 Prozent und länger als 2 Jahre 17,65 Prozent.

Im teilbetreuten Einzelwohnen werden 27,16 Prozent bis zu 6 Monate, 21,6 Prozent bis zu einem Jahr, 14,81 bis zu 2 Jahren und 36,42 Prozent länger als 2 Jahre begleitet.

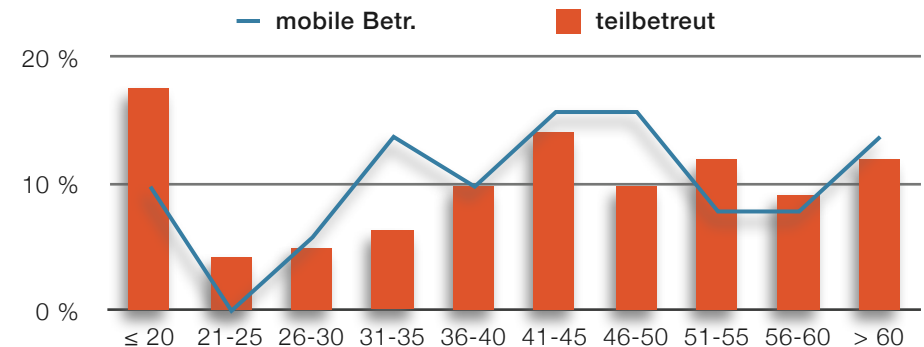
	mobile Betreuung		teilbetreut	
	absolut	relativ	absolut	relativ
bis 30 Tage	0	0,00 %	0	0,00 %
bis 3 Monate	5	9,80 %	29	17,90 %
bis 6 Monate	4	7,84 %	15	9,26 %
bis 1 Jahr	19	37,25 %	35	21,60 %
bis 2 Jahre	14	27,45 %	24	14,81 %
über 2 Jahre	9	17,65 %	59	36,42 %



Altersstruktur

In der mobilen Betreuung sind 9,8 Prozent (teilbetreut: 17,61 Prozent) bis 20 Jahre alt, zwischen 21 und 30 Jahre sind 5,88 Prozent (teilbetreut: 9,16 Prozent), zwischen 31 und 50 Jahre sind 54,91 Prozent (teilbetreut: 40,14 Prozent), zwischen 51 und 60 Jahre sind 15,68 Prozent (teilbetreut: 21,12 Prozent) und älter als 60 Jahre 13,73 Prozent (teilbetreut: 11,97 Prozent).

	mobile Betreuung			teilbetreut		
	absolut	relativ	kumuliert	absolut	relativ	kumuliert
bis 20 Jahre	5	9,80 %	-	25	17,61 %	-
21 bis 25 Jahre	0	0,00 %	9,80 %	6	4,23 %	21,83 %
26 bis 30 Jahre	3	5,88 %	15,69 %	7	4,93 %	26,76 %
31 bis 35 Jahre	7	13,73 %	29,41 %	9	6,34 %	33,10 %
36 bis 40 Jahre	5	9,80 %	39,22 %	14	9,86 %	42,96 %
41 bis 45 Jahre	8	15,69 %	54,90 %	20	14,08 %	57,04 %
46 bis 50 Jahre	8	15,69 %	70,59 %	14	9,86 %	66,90 %
51 bis 55 Jahre	4	7,84 %	78,43 %	17	11,97 %	78,87 %
56 bis 60 Jahre	4	7,84 %	86,27 %	13	9,15 %	88,03 %
über 60 Jahre	7	13,73 %	100 %	17	11,97 %	100 %



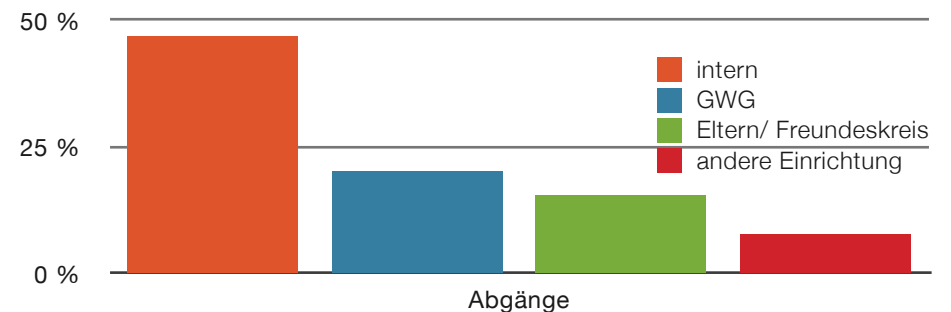
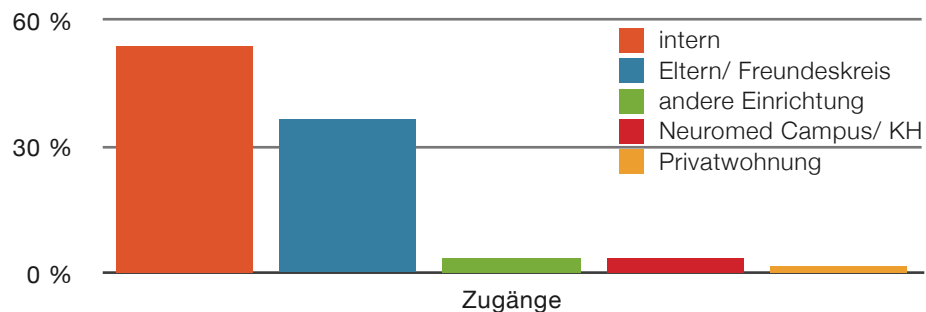
Zu- und Abgänge B37-WGs und B37-Wohnungen

Die Zugänge beziehen sich zum überwiegenden Teil auf vereinsinterne Wechsel (53,85 Prozent) bzw. Wechsel aus einem Wohnverhältnis mit den Eltern oder im Freundeskreis (36,54 Prozent). Jeweils 3,85 Prozent wohnen vor Zugang in einer anderen externen Einrichtung oder kommen aus dem Kepler Universitätsklinikum Neuromed Campus bzw. einem anderen Krankenhaus. Ein weiterer Zugang ergibt sich durch den Wechsel aus einer Privatwohnung mit 1,92 Prozent.

	Zugänge	
	absolut	relativ
intern	28	53,85 %
Eltern/ Freundeskreis	19	36,54 %
andere Einrichtung	2	3,85 %
Neuromed Campus/ KH	2	3,85 %
Privatwohnung	1	1,92 %
unstet/unbekannt	8	-

Die Abgänge erfolgen wesentlich intern (46,88 Prozent) oder dem Wechsel in eine GWG-Wohnung (20,31 Prozent). 15,63 Prozent wechseln in ein Wohnverhältnis mit den Eltern bzw. im Freundeskreis und 7,81 Prozent in eine andere externe Einrichtung. Eine Genossenschaftswohnung beziehen 3,13 Prozent. Ebenfalls 3,13 Prozent haben den Kepler Universitätsklinikum Neuromed Campus bzw. ein anderes Krankenhaus zum Ziel. Jeweils 1,56 Prozent tritt eine Haft an oder bezieht eine Privatwohnung.

	Abgänge	
	absolut	relativ
intern	30	46,88 %
GWG	13	20,31 %
Eltern/ Freundeskreis	10	15,63 %
andere Einrichtung	5	7,81 %
andere Genossenschaft	2	3,13 %
Neuromed Campus/ KH	2	3,13 %
Haft	1	1,56 %
Privatwohnung	1	1,56 %
unstet/unbekannt	5	-



Abschnitt 8

TAGO

Fichtenstraße 4
4021 Linz/Donau

Tel.: (0732) 77 67 67-260
Fax: (0732) 77 67 67-261

E-Mail: tago@b37.at

Personen: **16**

Stunden: **8.501,5**



TAGO
Tagesstruktur

Einrichtungsinformation

Projekttyp: Die TAGO stellt eine Einrichtung der "Fähigkeitsorientierten Aktivität" nach dem Oö. ChG dar. Sie verfügt über eine Werkstatt, die es ermöglicht, in einem geschützten Bereich handwerkliche Tätigkeiten auszuüben. Sie ist auch für Klientinnen und Klienten der Wohnungslosenhilfe nützlich.

Zielgruppe: Frauen und Männer, die in einer Einrichtung des Sozialvereins wohnen oder vom Sozialverein betreut werden. Die Aufnahme in diese Einrichtung und die Inanspruchnahme ihrer Leistungen begründet sich ausschließlich über die jeweils gültigen Richtlinien des Oö. ChG.

Ziele: Die TAGO ist eine Werkstatt-Einrichtung, die den Nutzerinnen und Nutzern die Möglichkeit bietet, ihre Freizeit mit kreativen Arbeiten unter fachlicher Anleitung und verschiedenen Arbeitsmaterialien zu gestalten.

Gründungsjahr: 2002

Beschäftigte



Susanne Schmolly
Einrichtungsleitung



Jörg Horner



Ronald Lang

Überblick 2015

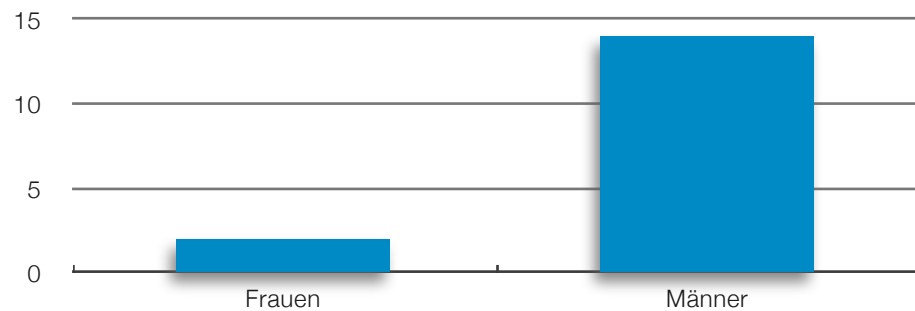
Klientel: 16 Personen, das sind 2 Frauen und 14 Männer

Geleistete Stunden: 8.501,5 Stunden

Klientel nach Geschlecht

Die 16 Personen des Jahres 2015 (2 Frauen und 14 Männer) verteilen sich arbeitsmäßig auf die Werkstätte (13 Personen) und externe Einsätze (3 Personen).

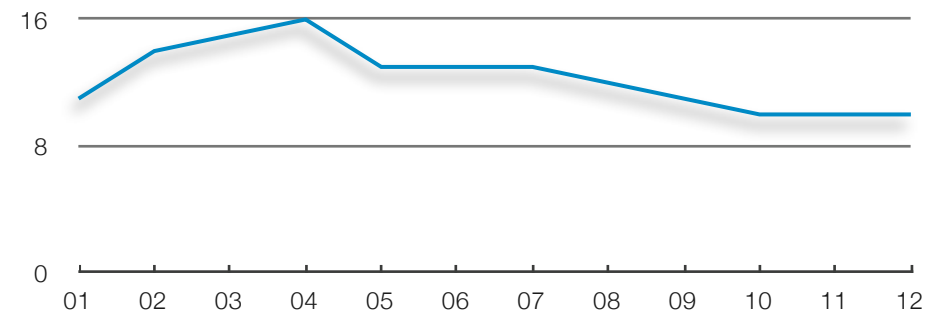
	TAGO	Werkstätte	extern
Personen insgesamt	16	13	3
Frauen	2	1	1
Männer	14	12	2



Klientel nach Monat

Per Monatsbeginn arbeiten zwischen 10 (Oktober bis Dezember) und 16 Personen (April) in der TAGO.

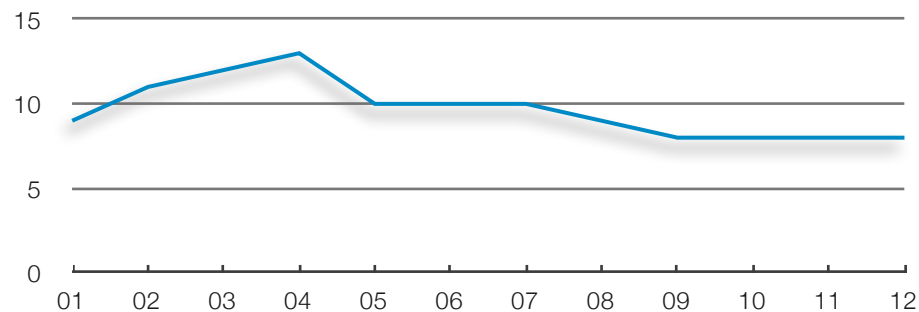
	Klientel	
	absolut	relativ
Jänner	11	7,43 %
Februar	14	9,46 %
März	15	10,14 %
April	16	10,81 %
Mai	13	8,78 %
Juni	13	8,78 %
Juli	13	8,78 %
August	12	8,11 %
September	11	7,43 %
Oktober	10	6,76 %
November	10	6,76 %
Dezember	10	6,76 %



Werkstatt-Klientel nach Monat

Per Monatsbeginn arbeiten zwischen 8 (September bis Dezember) und 13 Personen (April) in der TAGO-Werkstatt.

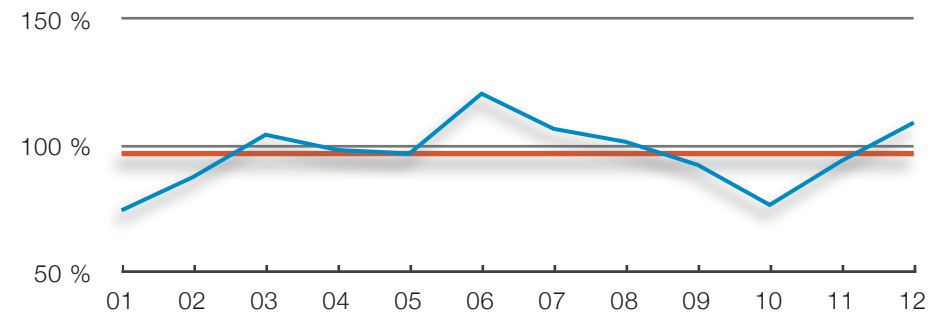
	Klientel (= 12 Personen)	
	absolut	relativ
Jänner	9	7,76 %
Februar	11	9,48 %
März	12	10,34 %
April	13	11,21 %
Mai	10	8,62 %
Juni	10	8,62 %
Juli	10	8,62 %
August	9	7,76 %
September	8	6,90 %
Oktober	8	6,90 %
November	8	6,90 %
Dezember	8	6,90 %



Anwesenheit nach Stunden

Die monatliche Auslastung, das ist das Verhältnis von möglichen und tatsächlich geleisteten Stunden, der TAGO liegt zwischen 74,65 (Jänner) und 120,69 Prozent (Juni). Die jahresdurchschnittliche Auslastung beläuft sich auf 97,06 Prozent.

	Mögliche Anwesenheitsstunden	Geleistete Stunden	Auslastung relativ
Jänner	720	537,5	74,65 %
Februar	768	675	87,89 %
März	768	802,5	104,49 %
April	816	803,5	98,47 %
Mai	672	652,5	97,10 %
Juni	720	869	120,69 %
Juli	528	564	106,82 %
August	768	781	101,69 %
September	864	800	92,59 %
Oktober	864	663,5	76,79 %
November	768	723,5	94,21 %
Dezember	576	629,5	109,29 %
Durchschnittliche Auslastung 2015:			97,06 %



Abschnitt 9

PSD

Bethlehemstraße 37
4020 Linz/Donau

Tel.: (0732) 77 67 67-220

Fax: (0732) 77 67 67-202

E-Mail: psd@b37.at

Personen: **112**

Einzeltermine: **1. 671**



PSD
Psychologischer Dienst

Einrichtungsinformation

Projekttyp: Klinisch psychologisches und psychotherapeutisches Team des Sozialvereins B37.

Zielgruppe: Klientinnen und Klienten des Sozialvereins B37, primär Bewohnerinnen und Bewohner des PSWB (Psychosoziales Wohnheim). Die Inanspruchnahme der Leistungen begründet sich über die vermittelnden und kooperierenden Einrichtungen des Sozialvereins B37.

Ziele: Hilfe und Unterstützung bei psychologischen Fragestellungen und Problemen durch psychologische Diagnostik, klinisch psychologische Behandlung, Psychotherapie, Beratung, Begleitung, Krisenintervention und Coaching.

Gründungsjahr: 1993

Beschäftigte



Christa Eder-Wieser
Einrichtungsleitung



Brigitte Haudum



Susanne Ibrahim



Claudia Fösl
Ausbildungskandidatin

Überblick 2015

Klientel: 112 Personen, das sind 40 Frauen und 72 Männer

Einzeltermine: 1.671 Termine

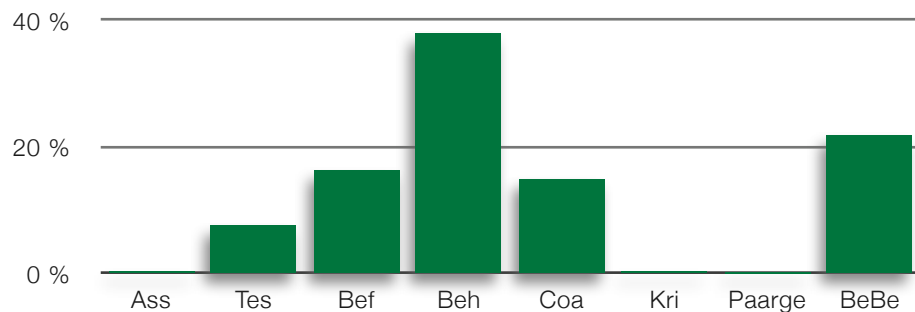
Reine Gesprächszeit: 1.714 Stunden 45 Minuten

Gesamtdauer: 2.035 Stunden 30 Minuten

Fachbereiche

Wie vielfältig die Bereich des Psychologischen Dienstes sind, lässt sich in der Tabelle ersehen. Die Bereiche reichen von Assessment über Testung und Befundung bis hin zu Begleitung und Beratung.

	Gesprächszeit	Gesamtdauer	Verteilung Gesamtdauer	Personen/Termine
Assessment	7 h 45 min	7 h 45 min	0,41 %	7/ 7
Testung	133 h 30 min	145 h 25 min	7,65 %	27/ 75
Befundung	76 h 5 min	311 h 55 min	16,41 %	26/ 201
Behandlung	669 h 25 min	722 h 20 min	38,00 %	45/ 447
Coaching	283 h 30 min	285 h 30 min	15,02 %	73/ 390
Krisenintervention	7 h 20 min	7 h 20 min	0,39 %	4/ 5
Paargespräch	4 h	4 h	0,21 %	2/ 3
Begleitung/ Beratung	397 h 25 min	416 h 45 min	21,92 %	55/ 340



Gruppen

Das Angebot LIMApus (Lernen im Alter) wird im Jahr 2015 von 14 Personen an 15 Terminen besucht.

	Personen	Termine/ Stunden
LIMApus	14	15/ 43 h 40 min
Vorbereitung Ressourcengruppe	-	9/ 9 h 55 min



Zugänge

Zu 44,6 Prozent kommt die PSD-Klientel aus dem PSWB, 28,57 Prozent stehen in einem Betreuungsverhältnis mit der MOWO, 20,54 Prozent wohnen im ALOA und 2,68 Prozent kommen über die NOWA zum PSD. Jeweils 1,79 Prozent kommen aus der SCHU bzw. von extern.

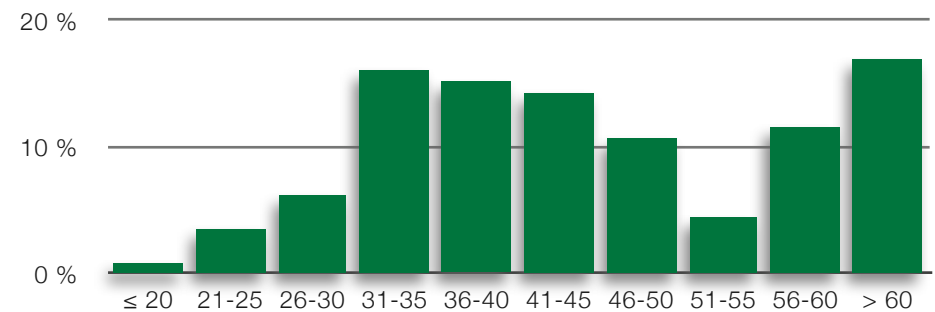
	Personen		Stunden	
	absolut	relativ	absolut	relativ
extern	2	1,79 %	51 h 15 min	2,52 %
PSWB	50	44,64 %	706 h 5 min	34,69 %
ALOA	23	20,54 %	657 h 55 min	32,32 %
SCHU	2	1,79 %	51 h 35 min	2,53 %
NOWA	3	2,68 %	69 h 20 min	3,41 %
OBST	0	0,00 %	0 h 00 min	-
MOWO	32	28,57 %	499 h 10 min	24,53 %
ABS	0	0,00 %	0 h 00 min	-



Altersstruktur

10,71 Prozent der PSD-betreuten Personen sind bis 30 Jahre alt, 56,25 Prozent der Personen sind zwischen 31 und 50 Jahre, 156,07 Prozent sind zwischen 51 und 60 Jahre alt und 16,96 Prozent älter als 60 Jahre.

	absolut	relativ	kumuliert
bis 20 Jahre	1	0,89 %	-
21 bis 25 Jahre	4	3,57 %	4,46 %
26 bis 30 Jahre	7	6,25 %	10,71 %
31 bis 35 Jahre	18	16,07 %	26,79 %
36 bis 40 Jahre	17	15,18 %	41,96 %
41 bis 45 Jahre	16	14,29 %	56,25 %
46 bis 50 Jahre	12	10,71 %	66,96 %
51 bis 55 Jahre	5	4,46 %	71,43 %
56 bis 60 Jahre	13	11,61 %	83,04 %
über 60 Jahre	19	16,96 %	100 %



Abschnitt 10

ABS

Stifterstraße 29
4020 Linz/Donau

Tel.: (0732) 77 67 67-370
Fax: (0732) 77 67 67-371

E-Mail: abs@b37.at

Personen: **1.023**

Kontakte: **1.923**



ABS
Alkoholberatungsstelle Linz

Einrichtungsinformation

Projekttyp: Beratungsstelle.

Zielgruppe: Von Alkoholsucht betroffene bzw. gefährdete Menschen, sowie Angehörige und an der Thematik interessierte Personen; Führerscheinbesitzerinnen und -besitzer bei Entzug der Fahrerlaubnis mit der Auflage von Beratungsgesprächen.

Ziele: Beratung, Betreuung und Begleitung; Motivation, die Alkoholkrankheit in den Griff zu bekommen; Psychotherapie; Angehörigen- und Bezugspersonenberatung; moderierte Selbsthilfegruppen und HelferInnenkonferenzen.

Gründungsjahr: 2005

Beschäftigte



Susanne Schmolly
Einrichtungsleitung



Heike Haunschmidt



Susanne Heindl

Überblick 2015

Personen: 1.023 Personen, das sind 621 Betroffene und 402 Angehörige

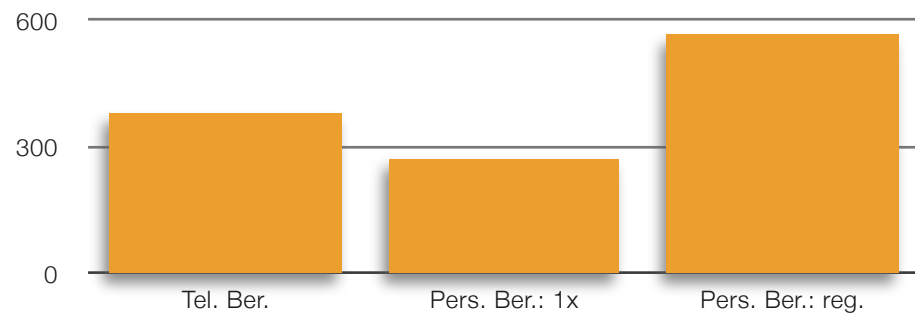
Kontakte: 1.923 Kontakte

Die angeführten Daten decken den Zeitraum 1. Jänner bis 31. Dezember 2015 ab. Die Wahrung der Anonymität stellt für Personen, die unsere Beratungseinrichtung aufsuchen, eine wichtige Wahlmöglichkeit dar - diese wird durchaus hin und wieder genutzt. Aus diesem Grund ist es unvermeidlich, dass Daten von Personen, die eine Leistung dieser Beratungsstelle in Anspruch nehmen, unbekannt sind und daher für diese Statistik ohne Relevanz bleiben.

Betroffene

621 von Alkoholsucht betroffene Menschen ergeben für das Jahr 2015 insgesamt 1.227 Kontakte. Diese Kontakte teilen sich auf in telefonische Beratungen zu 31,05 Prozent, einmalige persönliche Beratungen zu 22,25 Prozent und regelmäßige persönliche Beratungen zu 46,21 Prozent.

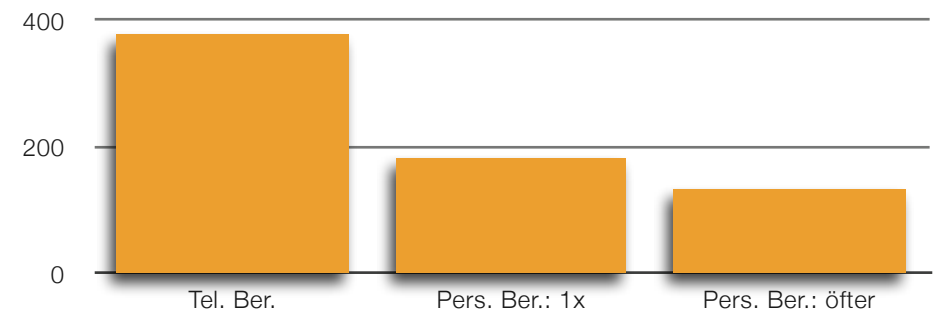
	absolut	relativ
Telefonische Beratungen	381	31,05 %
Persönliche Beratungen: einmalig	273	22,25 %
Persönliche Beratungen: regelmäßig	567	46,21 %
Summe Kontakte	1.227	
Summe Betroffene	621	



Angehörige

Im Jahr 2015 nehmen 402 Angehörige von Alkoholsucht betroffener Menschen 696 Mal Kontakt mit der Alkoholberatungsstelle auf. Davon sind 54,45 Prozent telefonische Beratungen, 26,29 Prozent einmalige und 19,25 Prozent regelmäßige persönliche Beratungen.

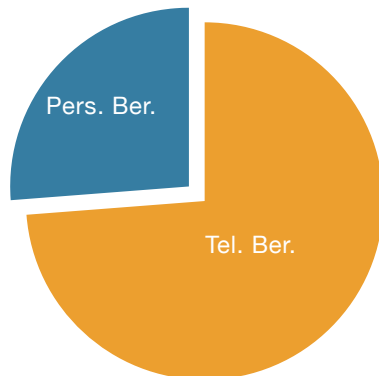
	absolut	relativ
Telefonische Beratungen	379	54,45 %
Persönliche Beratungen: einmalig	183	26,29 %
Persönliche Beratungen: regelmäßig	134	19,25 %
Summe Kontakte	696	
Summe Angehörige	402	



Professionistinnen und Professionisten

Kontakte zu Personen ‚vom Fach‘ sind zu 73,77 Prozent fernmündlicher und zu 26,23 Prozent persönlicher Art.

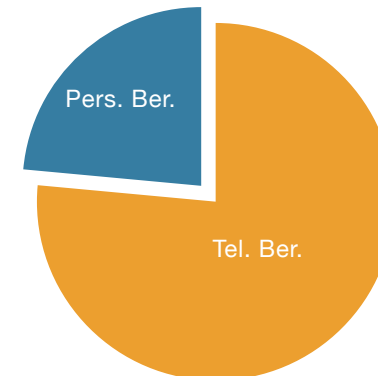
	absolut	relativ
Telefonische Beratung/Information	301	73,77 %
Persönliche Beratung/Information	107	26,23 %
davon allgemeine Information	183	44,85 %
davon klientenbezogene Information	225	55,15 %



Dienstgeberinnen und Dienstgeber

Dienstgeberinnen und Dienstgeber bevorzugen zu 76,47 Prozent die fernmündliche Kontaktaufnahme, persönlichen Kontakt suchten 23,53 Prozent.

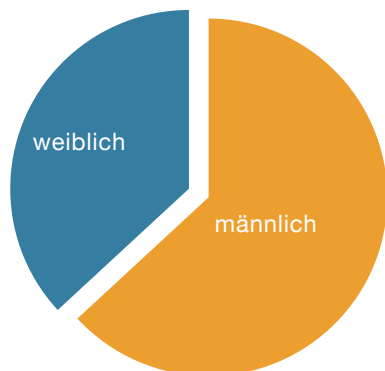
	absolut	relativ
Telefonische Beratungen	39	76,47 %
Persönliche Beratungen	12	23,53 %



Geschlecht

63,12 Prozent der von einer Alkoholproblematik betroffenen Menschen sind männlichen und 36,88 Prozent weiblichen Geschlechts.

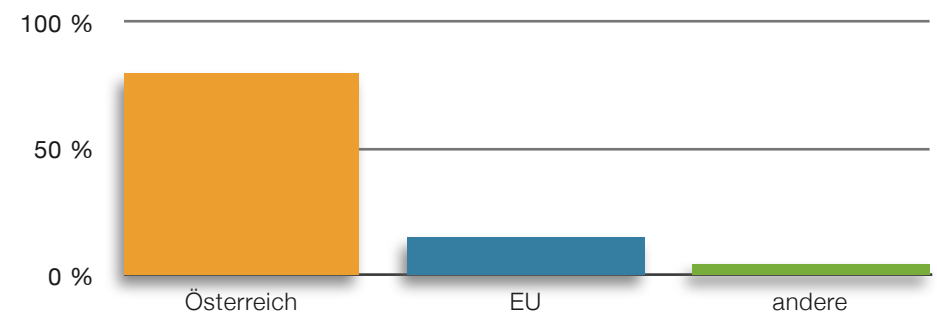
	absolut	relativ
männlich	392	63,12 %
weiblich	229	36,88 %



Staatsangehörigkeit

Die Alkoholberatungsstelle wird im Jahr 2015 zu 80,03 Prozent von österreichischen Staatsangehörigen und zu 15,3 Prozent von Angehörigen eines anderen EU-Landes kontaktiert. 4,67 Prozent verfügen über die Staatsbürgerschaft eines Landes außerhalb der EU.

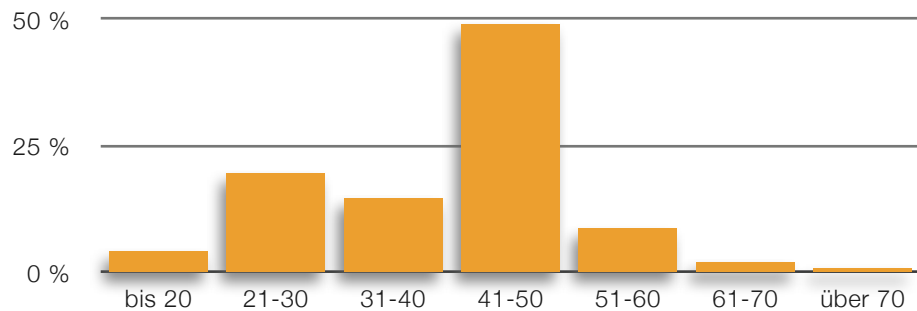
	absolut	relativ
Österreich	497	80,03 %
EU	95	15,30 %
andere	29	4,67 %



Alter

24,07 Prozent der ABS-Klientel ist bis 30 Jahre alt, 14,81 Prozent sind zwischen 31 und 40 Jahre, 49,16 Prozent sind zwischen 41 und 50 Jahre, 8,75 Prozent sind zwischen 51 und 60 Jahre alt und lediglich 3,2 Prozent sind älter als 60 Jahre.

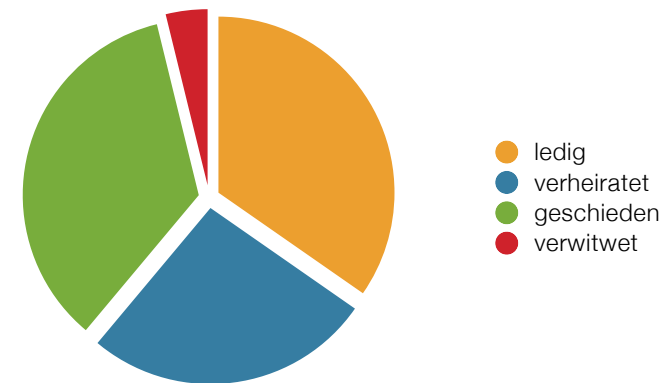
	absolut	relativ	kumuliert
bis 20 Jahre	26	4,38 %	-
21 - 30 Jahre	117	19,70 %	24,07 %
31 - 40 Jahre	88	14,81 %	38,89 %
41 - 50 Jahre	292	49,16 %	88,05 %
51 - 60 Jahre	52	8,75 %	96,80 %
61 - 70 Jahre	13	2,19 %	98,99 %
älter als 70 Jahre	6	1,01 %	100,00 %



Familienstand

Ledig sind 34,68 Prozent, verheiratet sind 26,41 Prozent, geschieden sind 35,08 Prozent und verwitwet 3,83 Prozent der ABS-Klientel.

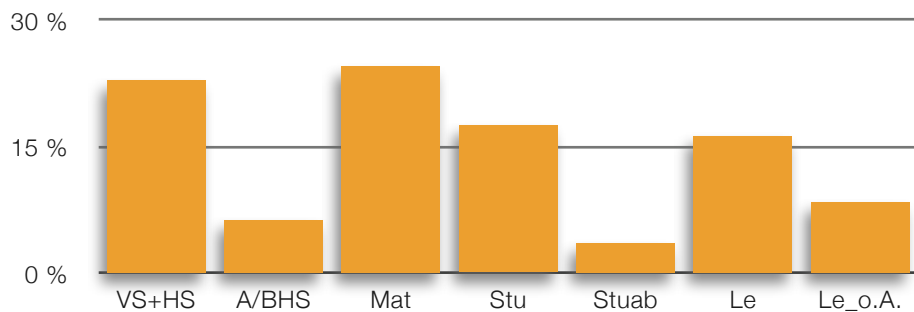
	absolut	relativ
ledig	172	34,68 %
verheiratet	131	26,41 %
geschieden	174	35,08 %
verwitwet	19	3,83 %



Schul-, Aus- und Weiterbildung

22,89 Prozent besuchten sowohl die Volks- als auch die Hauptschule, 6,41 Prozent brachen eine AHS/BHS vorzeitig ab, 24,56 Prozent hat Matura, 17,56 Prozent kann ein abgeschlossenes Studium vorweisen und 16,37 Prozent schlossen eine Lehre positiv ab. Eine Lehre beendeten 8,54 Prozent und ein Studium 3,68 Prozent vorzeitig.

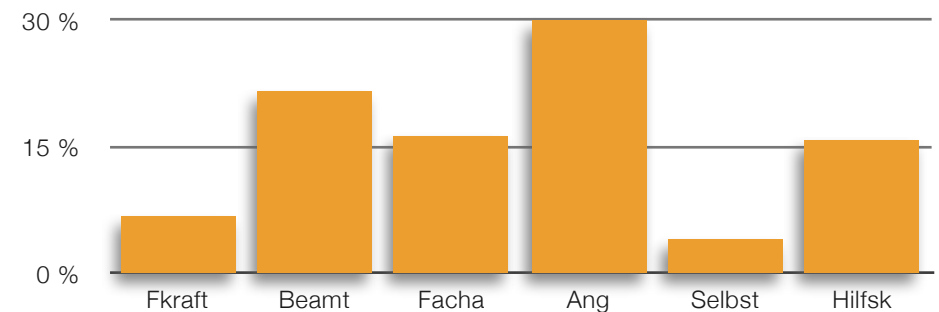
	absolut	relativ
VS + HS	193	22,89 %
AHS/BHS ohne Abschluss	54	6,41 %
Matura	207	24,56 %
Abgeschlossenes Studium	148	17,56 %
Studienabbruch	31	3,68 %
Lehrabschluss	138	16,37 %
Lehre ohne Abschluss	72	8,54 %



Höchste berufliche Position

6,81 Prozent der von einer Alkoholproblematik betroffenen Personen sind Führungskräfte, 21,64 Prozent sind der Beamtschaft zuordenbar, 16,35 Prozent gehen einer Facharbeit nach, 35,26 Prozent sind angestellt, 4,09 Prozent sind selbstständig und 15,84 Prozent verdingen sich als Hilfskräfte.

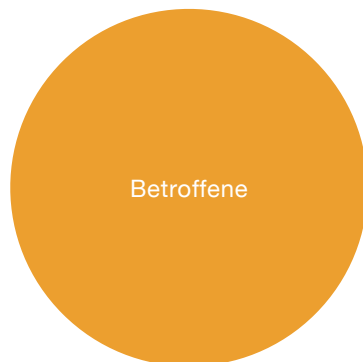
	absolut	relativ
Führungskraft	40	6,81 %
Beamtschaft	127	21,64 %
Facharbeit	96	16,35 %
Angestellt	207	35,26 %
Selbstständig	24	4,09 %
Hilfskraft	93	15,84 %



Selbsthilfegruppe

Im Jahr 2015 wird eine Selbsthilfe-Gruppe für Betroffene angeboten, an der im Laufe des Jahres insgesamt 38 Personen teilnehmen.

Selbsthilfe-Gruppe für Betroffene	38
-----------------------------------	----



Impressum

Sozialverein B37 - Jahresdatenteil 2015

Herausgeber, Medieninhaber, für den Inhalt
verantwortlich:

Sozialverein B37
Bethlehemstraße 37
4020 Linz/Donau

Geschäftsführung:

Harrachstraße 52/1. Stock
4020 Linz/Donau
Telefon: (0732) 77 67 67-800
Fax: (0732) 77 67 67-808
E-Mail: sozialverein@b37.at

Datenerhebung:

Klaus Eder

Inhalt:

Texte, Tabellen, Grafiken und
Konzeption: Mag. Albert Modera

Gestaltung:

Robert Weidl
Telefon: 0664/50 88 822
E-Mail: diegrafik@liwest.at

www.b37.at